

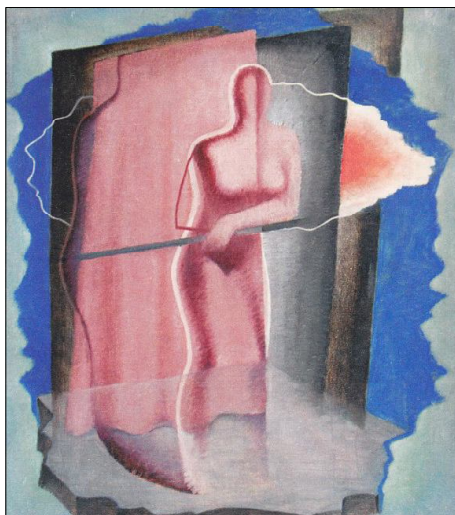
# ВИЗУАЛНИ ИЗСЛЕДВАНИЯ

ИЗДАНИЕ НА ФАКУЛТЕТ ПО ИЗОБРАЗИТЕЛНО ИЗКУСТВО  
ПРИ ВТУ „СВ. СВ. КИРИЛ И МЕТОДИЙ“

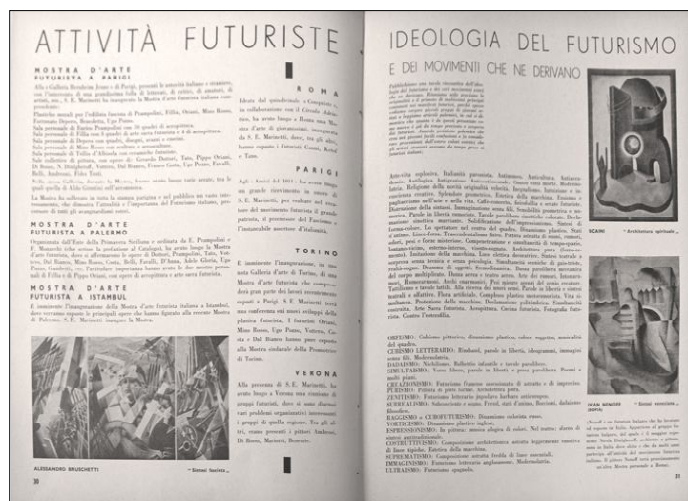
БРОЙ 1/2019

## ПРИЛОЖЕНИЯ

**Приложение към: Ирина Генова. Реализмът на модернизмите /модернизмът на реализмите:  
един пример от България**  
**Supplements to: Irina Genova. The Realism of Modernisms /The Modernism of Realisms: an Example from Bulgaria**



1 Иван Ненов. Венециански синтез / Венеция. 1933, м. б., шперплат, 82 x 65 см. ХГ Сливен



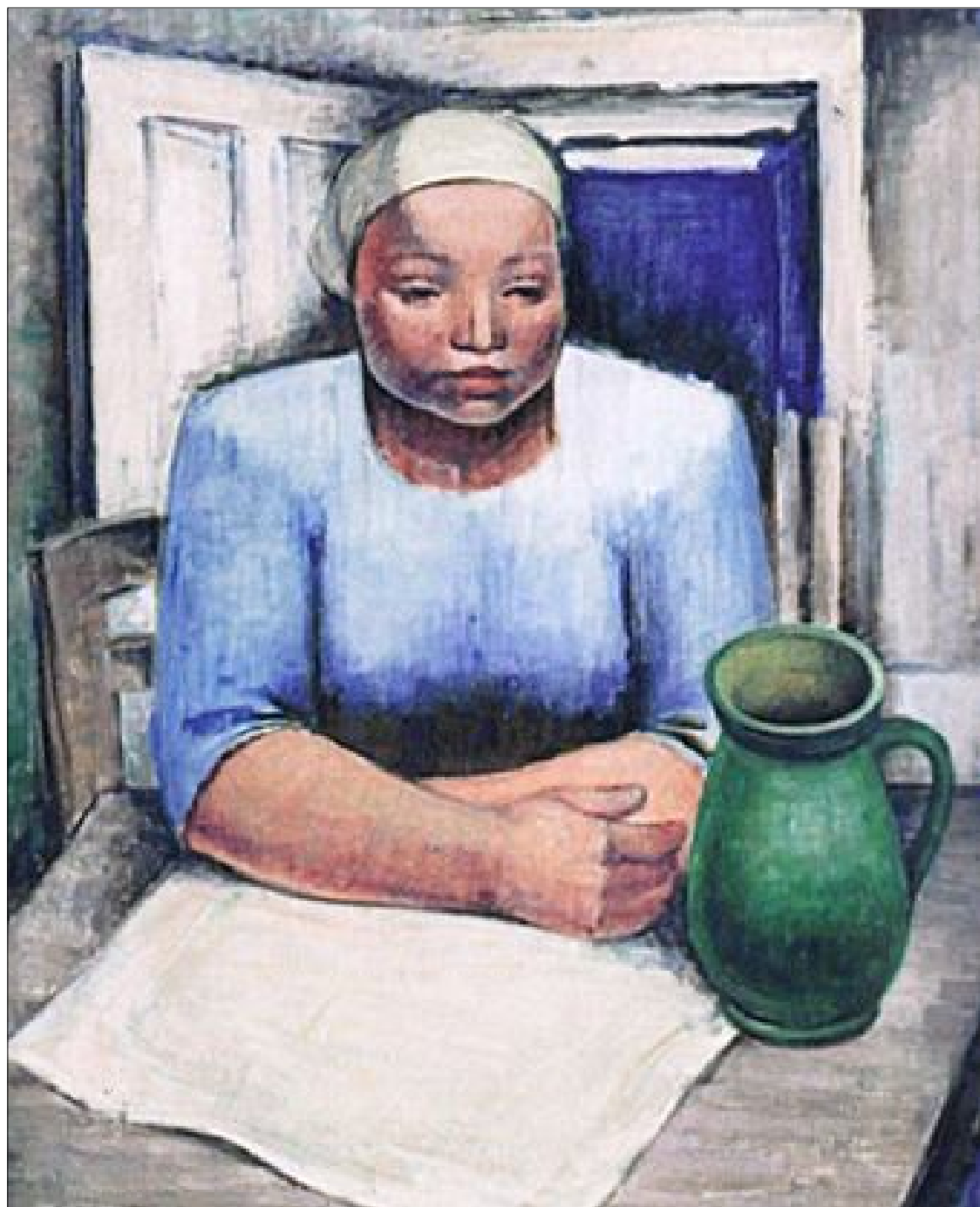
2 Страници от сп. "Stile Futurista", 1935, № 8-9 с публикация за футуристката изложба в Париж с участието на Н. Дюлгеров и И. Ненов



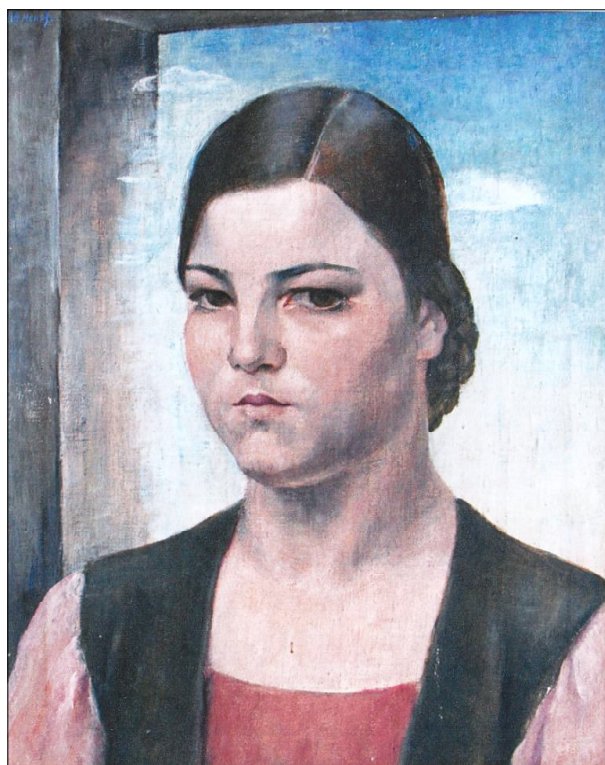
3 Иван Ненов. На балкона. 1933, м. б., шперплат, 80 x 70 см. Общински институт „Старинен Пловдив“



4 Иван Ненов. Рисунки от Albisola Marina с аеромотиви. 1930-те. Централен държавен архив, София



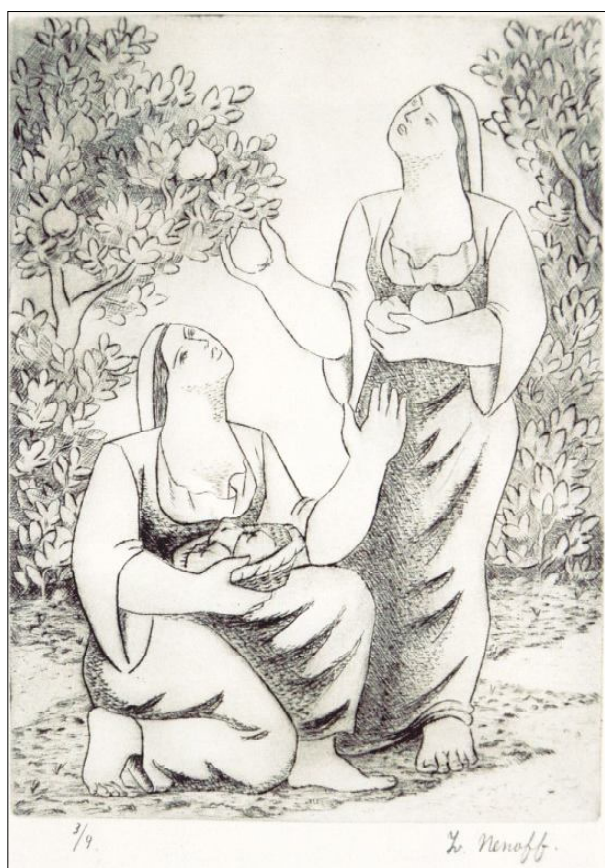
*5 Иван Ненов. Безработна. 1931, м. б., пл., 83,5 x 58 см.  
Дарение „Колекция Светлин Русев“, Плевен*



6 Иван Ненов. Селско момиче. 1934, м. б., картон, 52 x 45 см. Колекция „Боян Радев“



7 Иван Ненов. Анка. 1934, суха игла, 18,6 x 12,5 см. НГ, София

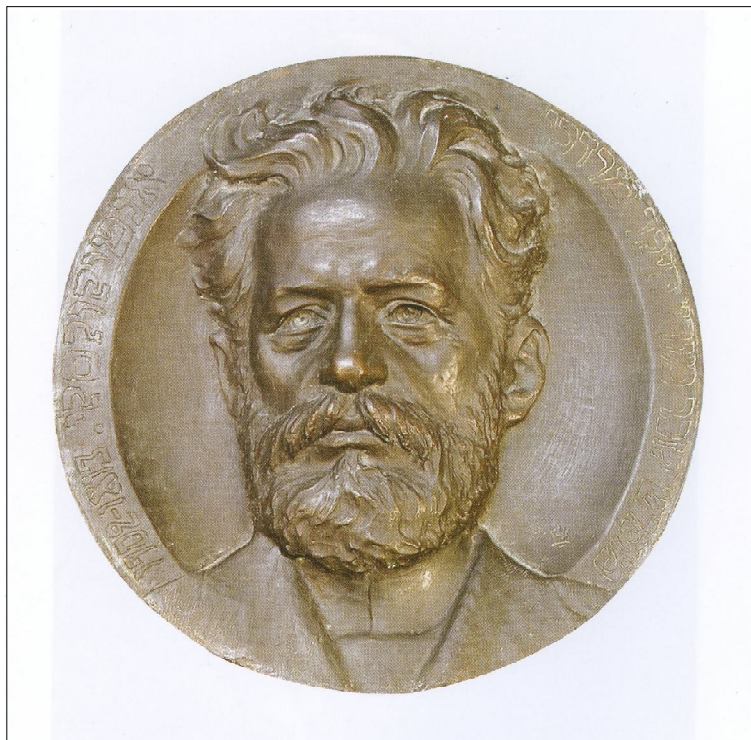


8 Иван Ненов. Градинарки. 1934, суха игла, 26,3 x 19,5 см. НГ, София



9 Иван Ненов. Градинарки. 1970-те, шамот, глазура, 84 x 62 см. Колекция „Боян Радев“

*Приложение към: Бойка Донева. Българският период в творчеството на  
Борис Шац (1895–1906)*  
*Supplements to: Boyka Donevska. The Bulgarian Period in the Creative Work of Boris Schatz (1895–1906)*



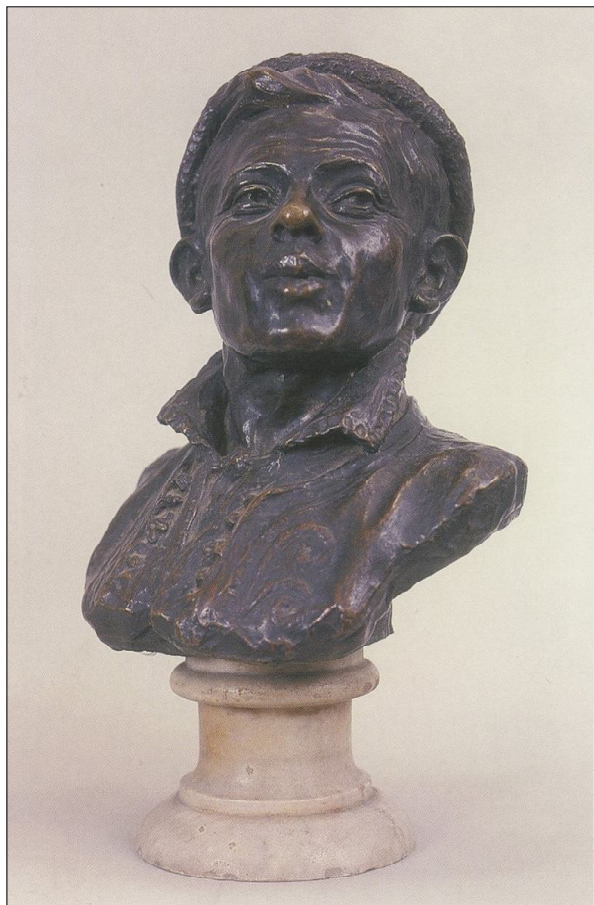
*Б. Шац. Портрет на М. Антоколски*



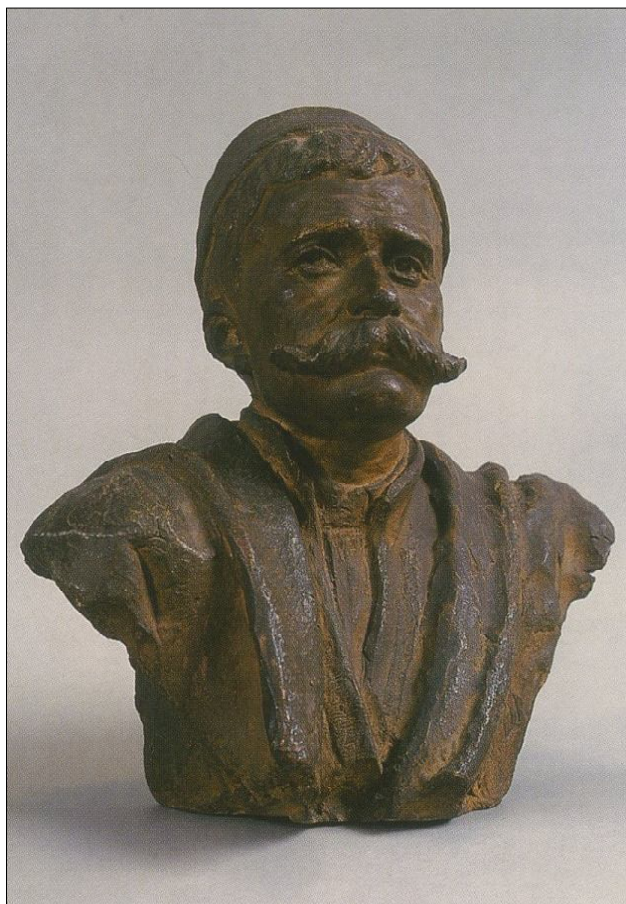
*Б. Шац. Коронационен албум за император Николай II, 1896*



*Иван Мърквичка, Борис Шац. Портрет на княгиня Мария-Луиза, 1899*



*Б. Шац. Свирчо, 1896*



*Борис Шац.  
Македонец, 1896*

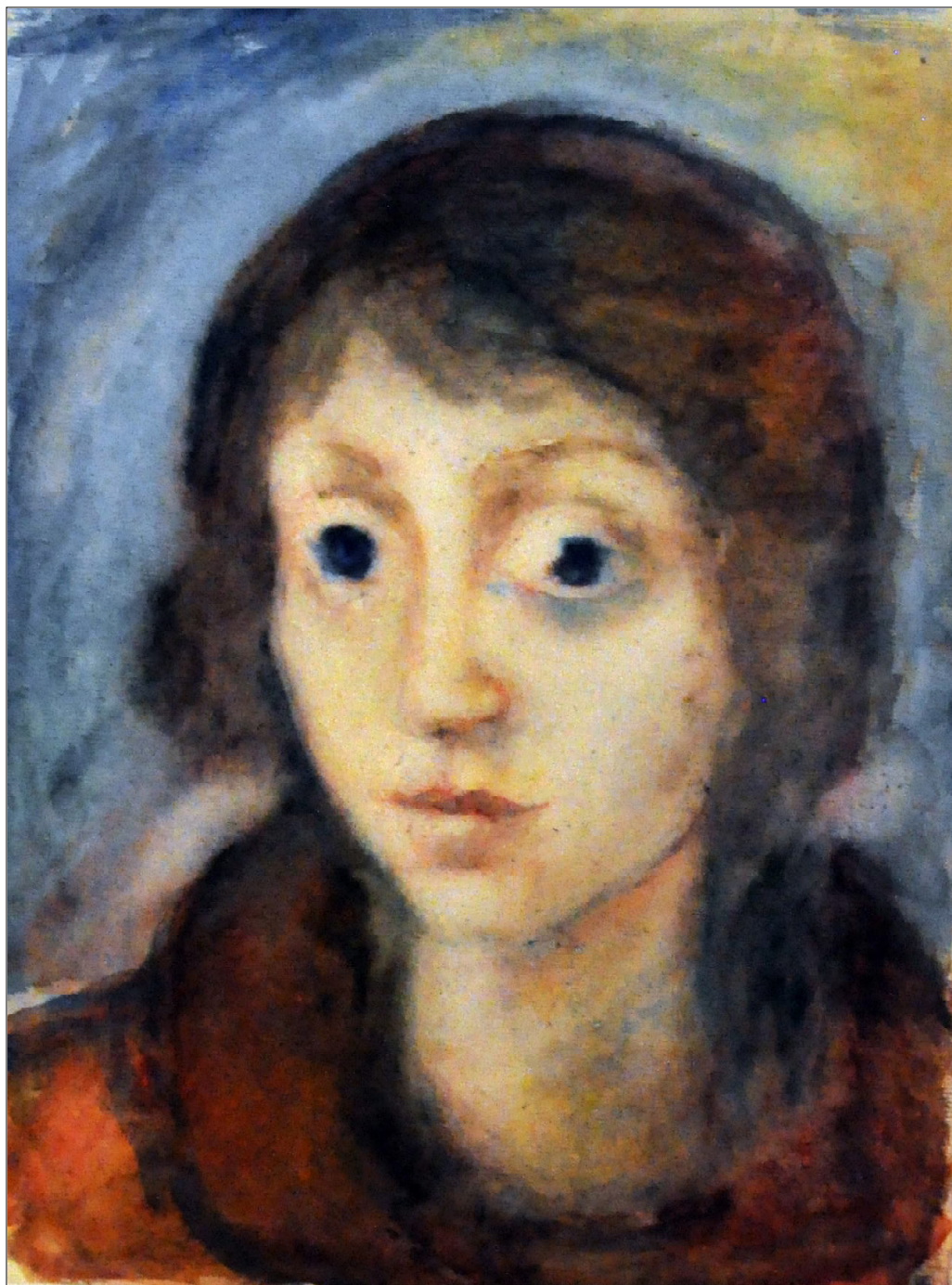


*Б. Шац. Турчин, 1896*



*Борис Шац. Знаменосец,  
част от проект за паметника на Цар  
Освободител в София, 1901*

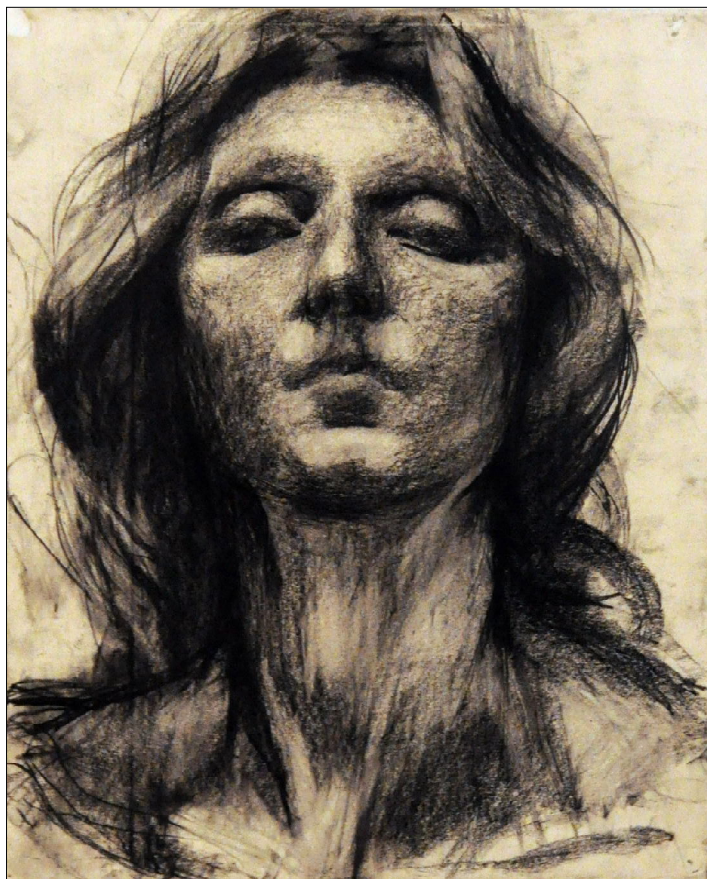
*Приложение към: Марина Теофилова. Елена Каблешкова. Четири автопортрета*  
*Supplements to: Marina Teofilova. Elena Kableshkova. Four Self-portraits*



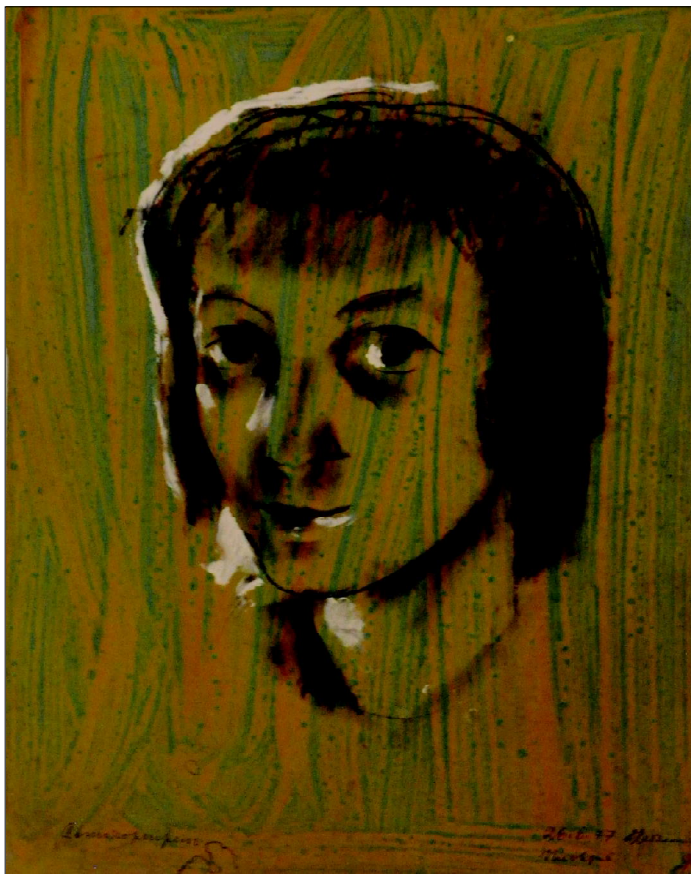
Ил. 1. Елена Каблешкова. Автопортрет, 1974-75, акварел, 50/70



*Ил. 2. Елена Каблешкова.  
Автопортрет, 80-те, рисунка,  
молив, 50/70*



*Ил. 3. Елена Каблешкова.  
Автопортрет, 80-те, рисунка, въглен*



*Ил. 4. Елена Каблешкова.  
Автопортрет, 1977, въглен,  
темпера, 50/70*



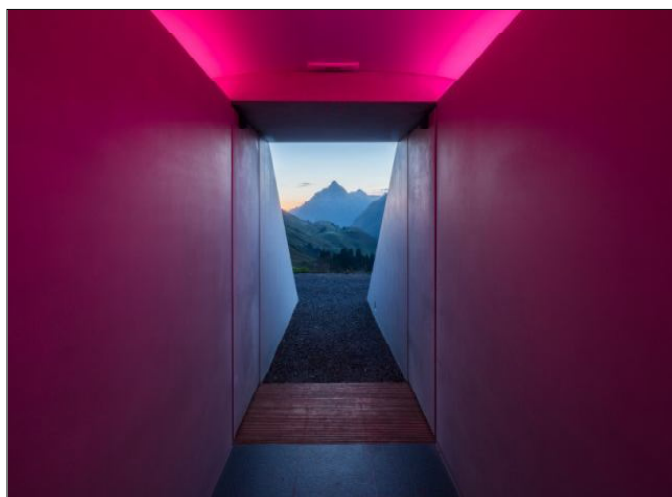
*Ил. 5. Елена  
Каблешкова. Родната  
къща, 80-те, химикал,  
акварел*

*Приложение към: Адриана Сърбова. Морфология на съвременното сакрално пространство (skyspace lech, writ in water)*

*Supplements to: Adriana Sarbova. Morphology of the Contemporary Sacral Space (Skyspace Lech, Writ in Water)*



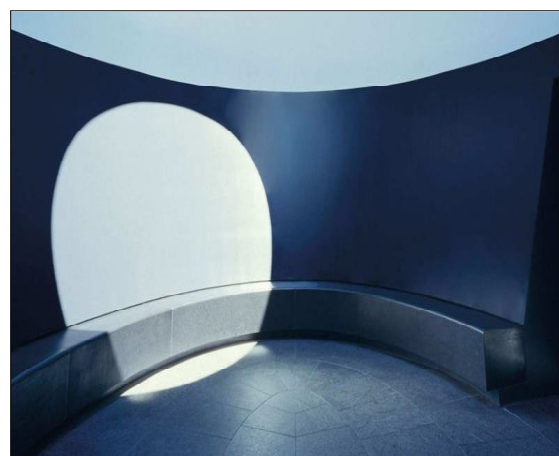
Обр. 3. Поглед към входа на сградата, сн. Florian Holzherr от [www.designboom.com/art/james-turrell-skyspace-lech-austria-09-17-2018/](http://www.designboom.com/art/james-turrell-skyspace-lech-austria-09-17-2018/)



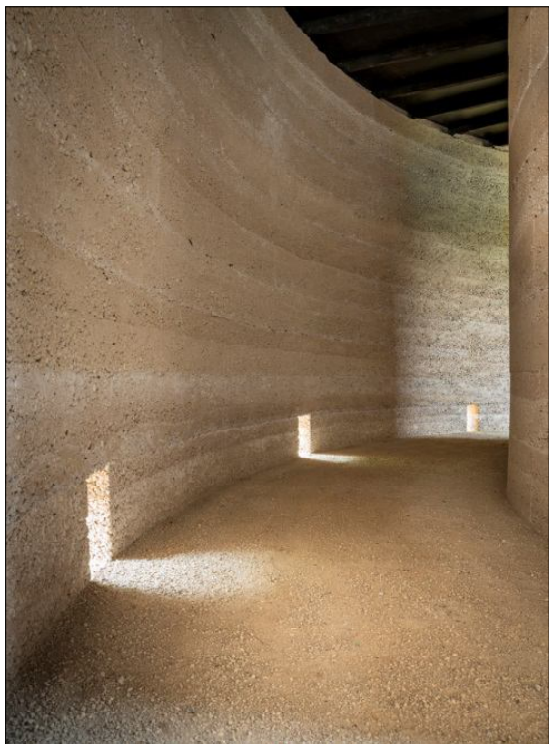
Обр. 4. Поглед от коридора на сградата към връх Bieberkopf, сн. Florian Holzherr от [www.designboom.com/art/james-turrell-skyspace-lech-austria-09-17-2018/](http://www.designboom.com/art/james-turrell-skyspace-lech-austria-09-17-2018/)



Обр. 6. Поглед към сградата, сн. на Maria Muxel, от [www.skyspace-lech.com](http://www.skyspace-lech.com) От 31.03.2019



Обр. 7. Снимка от интериора на сградата, автор: Maria Muxel от <https://www.vorarlberg.travel/en/activity/skyspace-lech-am-arlberg/> От 31.03.2019



Обр. 10. Снимка от коридора, водещ към централното помещение на сградата, сн. на National Trust, автор Andrew Butler, от [www.nationaltrust.org.uk](http://www.nationaltrust.org.uk) Om 31.03.2019



Обр. 12. Поглед към вертикалната ос в центъра на сградата, дефинирана от отвора в покрива и басейна с вода под него, сн. на National Trust, автор Andrew Butler, от [www.nationaltrust.org.uk](http://www.nationaltrust.org.uk) Om 31.03.2019



Обр. 11. Поглед към сградата, сн. на National Trust, автор Andrew Butler, от [www.nationaltrust.org.uk](http://www.nationaltrust.org.uk) Om 31.03.2019

*Приложение към: Илко Николчев. Взаимодействие между зрител и обект при минимализма*  
*Supplements to: Ilko Nikolchev. Interaction between the Viewer and Object of Minimalism*



(ил. 1) Франк Стела „Бракът на разума и низостта II“ 1959 г. емайл на платно, 230,5 x 337,2 см, Музей на модерното изкуство, Ню Йорк

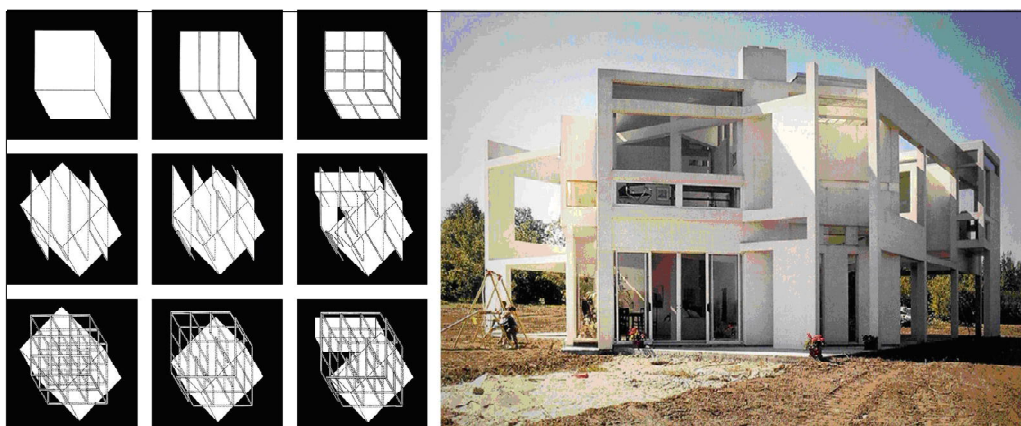


(ил. 4) Доналд Джъд, Неозаглавена, 1975, галванизирана стомана (10 парчета, всяко 22.9/101.6/78.7 см), снимка: Ани Колиер, Фондация „Джъд“

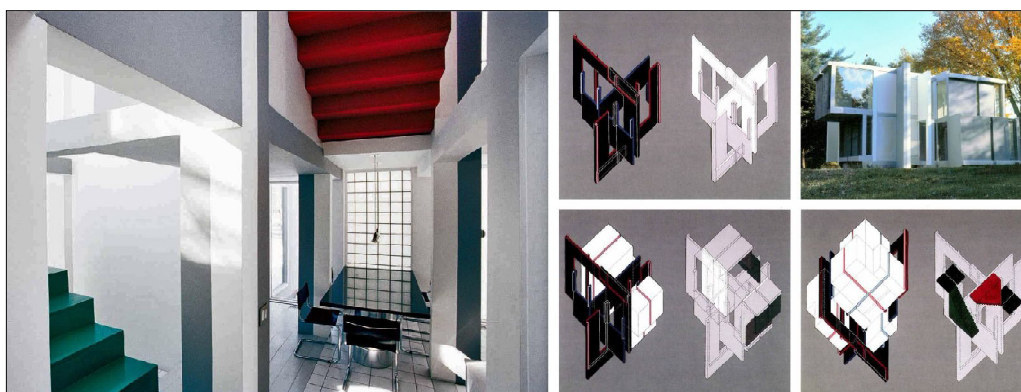


(ил. 5) Дан Флавин, „Диагоналът от 25 май, 1963“, посветена на Константин Бранкузи

*Приложение към: Антон Данаилов. Еманципирането на посредника. Другата реалност на архитектурната форма в творчеството на Питър Айзенман*  
*Supplements to: Anton Danailov. The Emancipation of the Intermediary. The Other Reality of the Architectural Form in the Work of Peter Eisenman.*



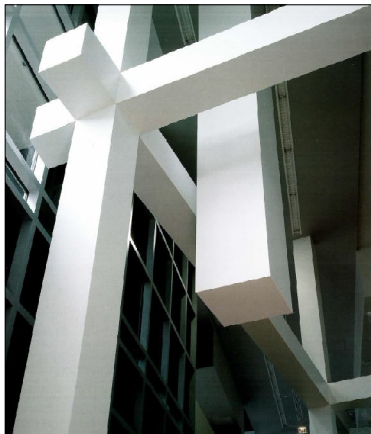
Фиг. 1.1. House III (1969–1971) Лейквил, Кънектикът



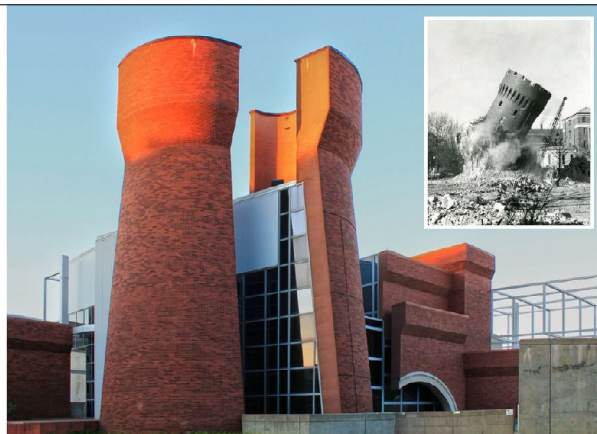
Фиг. 1.2. House VI (1972–1975) Корнуел, Кънектикът



Фиг. 2.1. Център за визуални изкуства Уекснър (1983–1989) Кълъмбъс, Охайо. Общата концепция за структурата на проекта е изведена чрез характеристиките на околното пространство



Фиг. 2.2. „Висяща“ колона – еманципираща се от ролята, отредена ѝ от конвенционалните разбирания за архитектурна система



Фиг. 2.3. За генерирането на пространственото решение на Центъра за визуални изкуства Уекснър значителна роля играе и историята на мястото



Фиг. 2.4.



Фиг. 2.5.



Фиг. 2.6.

Типологията на офис кулата по традиция е обвързана с антропоцентризма – символиката ѝ се основава на две метафорични конотации: Фалоцентричната мощ (Приложение. Фиг. 2.3.) – *St Mary Axe* (2001–2004) Лондон, Великобритания, арх. Норман Фостър; и Гръбначния стълб на човека (Фиг. 2.4.) – „*Turning Torso*“ (2005), Малмьо, Швеция, арх. Сантяго Калатрава.

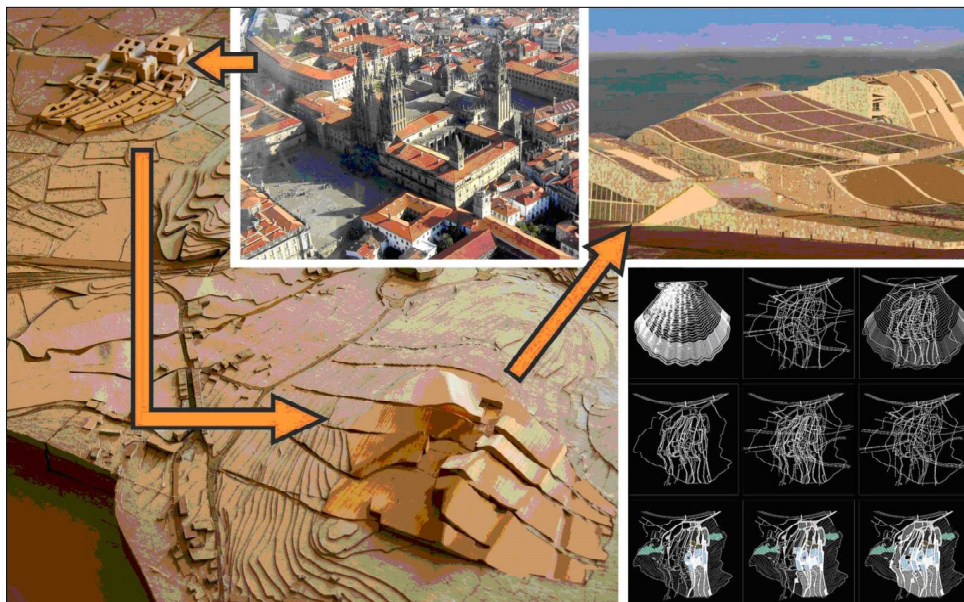
В *щабквартира на корпорация Нунотани / Nunotani Corporation* (1990–1992) Токио, Япония (Приложение. Фиг. 2.5.) – Айзенман се противопоставя на традиционните метафорични конотации на архитектурната типология.



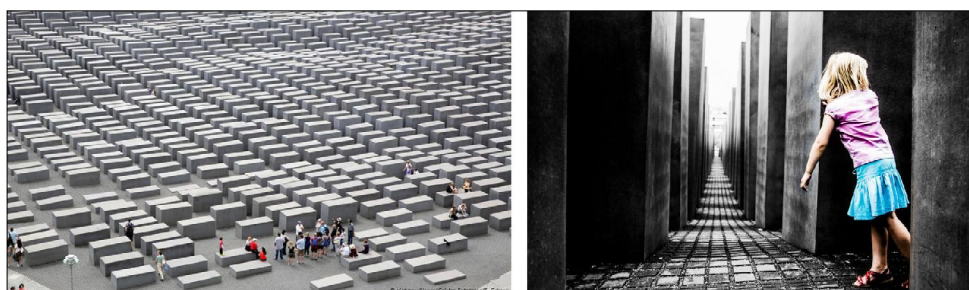
Фиг. 2.9. Градът на културата на Галиция – общ поглед



Фиг. 2.7. Биоцентър (1986–87) Франкфурт на Майн, Германия. Айзенман е обвиняван за „повърхностните“ аналогии (в случая с биологията), на които основава своя процес на проектиране



Фиг. 2.8. Град на културата на Галиция (1999 – ) Сантяго де Компостела, Испания



Фиг. 3. Мемориал на убитите евреи на Европа (1998 – 2005) Берлин, Германия