

ФРАГМЕНТИ ОТ ИКОНОСТАС ОТ РАННИЯ XVII ВЕК В ЦЪРКВАТА НА ПРАВЕШКОТО СЕЛО КАЛУГЕРОВО

Кирил Павликянов

Настоящата статия има за цел да въведе в научно обръщение едни старинни олтарни двери и един двуделен иконен фриз, намиращи се в църквата на правешкото село Калугерово. Въпросните олтарни двери и свързаният с тях иконен архитрав със сигурност са значително по-стари от храма, който днес красят, и без съмнение произхождат от много по-древна църковна постройка.

Село Калугерово е разположено на 12 км северно от град Правец, по пътя, водещ към селищата Своде, Караш и Роман. Неговата църква е скромна, с нищо незабележителна сграда, строена през 1855 г. Датата на нейното издигане е изсечена върху един от скосените камъни, оформящи югозападния ѝ ъгъл, който днес гледа към селския площад¹. Самата църква представлява трикорабна псевдобазилика, покрита с дванадесет слепи купола или калоти. Както става ясно от приложената по-долу снимка, куполните покрития на корабите са разделени от два реда колони, всяка една от които е увенчана с просто оформени кампфер-капители, имащи формата на обърната пресечена пирамида (виж образ I). Църквата не е била стенописвана никога. Не ни е известно тя да е привличала вниманието на по-ранни изследователи. Разглеждайки забележителностите на българските старопланински манастири, П. Мутафчиев отделя на село Калугерово едва страница и половина, като при това се занимава единствено с Калугеровския (известен още и като Чекотински) манастир „Св. Архангел Михаил”, който се намира се на около два километра северозападно от селото, а не със селската църква². През 2006 г. Людмила Лазарова от Историческия музей в град Правец обаче споменава, че: „Църквата „Св. Възнесение Господне”, с. Калугерово притежава статут на архитектурно-строителен паметник на културата (съгласно ЗПКМ, ДВ, бр. 29/1969). Иконостасът включва икони, които са по-стари от строежа на църквата, явно са от стария храм на намиращия се наблизо манастир, в мах. Чекотин”³. С други думи, не съществува никак-

во съмнение, че наличието на старинни икони в калугеровския храм „Св. Възнесение Господне“ е добре известно на правешките музейни дейатели. Същото може да се заключи и от една статия на Димо Радев, в която авторът мимоходом споменава за „*дълбоката и изобилстваща с листовата позлата и полихромия дърворезба на стария апостолски фриз в иконостаса и царските двери от края на 17 век в храмовете в Калугерово*“⁴. Длъжни сме, обаче, да отбележим, че снимката на „калугеровските олтарни двери“, която Радев прилага към статията си, всъщност е снимка на барокови олтарни двери от XIX век, които определено не са намират в селската църква в Калугерово (вж. образ XXII)⁵.

Иконостасът на калугеровската църква представлява обикновена дъсчена конструкция без дърворезбена украса. Единствените наглед резбовани части в него представляват струговани декоративни профили, прикриващи сглобките между отделните дървени части. Понастоящем цялата олтарна преграда е боядисана с бяла боя. От типологическо гледище тя спада към категорията, описана от И. Гергова като „дървен иконостас с рисувана украса без дърворезба“⁶. В най-долния иконен ред са поставени сравнително големи, но безизкусни и с нищо не открояващи се икони, по всяка вероятност творения на местни зографи от втората половина на XIX век. Същото може да се каже и за втория по височина иконен ред, който съдържа икони на различни светци, житийни и евангелски сцени. Упоменатите два иконни реда са съставени от отделни икони, сглобени в единна цялост посредством проста дъсчена конструкция. Третият и най-горен иконен ред, който би могъл да се назове „апостолски“⁷, обаче е от по-различно естество. Той се състои от две отделно вградени части, произхождащи от старинен иконен фриз, който вероятно някога е представлявал единна цялост. Всяка една от двете части носи по няколко иконни изображения, разделени помежду си с дърворезбени релефни сводове (виж образ II). Нямахме възможност да огледаме по-отблизо начина, по който иконните изображения, съставлящи фриза, са съчленени помежду си, но, гледани от средата на храма, те създават впечатлението, че са изрисувани върху дъсчена плоскост, която предварително е била украсена с релефна аркада. Двете части на някога единния иконен фриз са вградени в най-горната част на онези дялове от олтарната преграда, които са разположени над дверите, водещи от храма в протезиса и диаконикона северно и южно от същинския олтар (виж

образ III). Фонът и резбованите повърхности върху двете части на фриза са плътно позлатени. Явно е, обаче, че при поставянето си в днешната църква старинният иконен фриз е бил допълнително лакиран с по-нов тип лак, който с течение на времето се е сгърчил, потъмнял и напукал, довеждайки в крайна сметка до днешното незавидно състояние на двете вече отделни иконни пана. Поради тази причина надписите над образите, изобразени върху фриза, не се четат (виж образи IV и III). Частта от иконния фриз, разположена пред диаконикона, съдържа осем образа, а онази пред протезиса – девет (виж образи II и IV). Някои от фигурите могат да бъдат отъждествени без особени трудности, като например ликовете на св. Богородица и Иисус Пантократор върху южната част на иконния фриз, който е разположен над входа на протезиса (виж образи V, VI), или онези на св. Йоан Предтеча и един архангел върху иконния фриз, вграден над входа на диаконикона (виж образ VII).

От стилово гледище разломеният на две части старинен „апостолски” иконен фриз принадлежи на епоха много по-ранна от средата на XIX век, към която се отнасят първият и вторият иконни редове. Третият по височина иконен архитрав напомня стила на съответните второстепенни иконни редове, украсяващи редица балкански олтарни прегради от ранния XIII век. Като сходни по дух и изпълнение с калугеровския иконен фриз тук следва да упоменем следните паметници от първата половина на XIII век:

1. Най-горния (втори по височина) ред икони от иконостаса на църквата „Св. Петка” в кюстендилското село Вуково (виж образи XII и XIII), за който се знае, че е бил живописван около 1598 г.⁸
2. Най-горния (втори по височина) ред икони от църквата „Св. пророк Илия” в село Бобошево (виж образ XIV). Като цяло олтарната преграда на въпросния храм се датира към XVII век⁹.
3. Две олтарни икони от първата половина XVII век, изобразяващи сцените „Кръщение Христово” и „Слизане на Христа в Ада” (виж образи XV и XVI). Живописвани най-вероятно в северната част на Балканския полуостров, те са били пренесени в Русия от Атон по време на мисията на П. И. Севастьянов в края на 50-те години на XIX век и до 1922 г. са били пазени в Румянцевския музей в Москва. Разкрити и консервирани в Държавния научноизследователски институт по реставрация в Москва през 1989–1990 г., понастоящем те се съхраняват в Държавния истори-

чески музей в Москва под номера И VIII 5407/53066 и 5409/53066. И двете икони датират от първата половина на XVII век¹⁰.

4. „Дейсисния” иконен ред от иконостаса на църквата “Св. Никола” в Сеславския манастир край София (виж образ XVII). За този иконен ред се знае, че е бил изработен от ателието на известния живописец св. Пимен Зографски през 1615–1616 г. Когато Сеславската обител е престанала да функционира, запазените части от иконостаса на нейния храм са били пренесени в гробищната църква на село Сеславци „Св. Архангели”¹¹.

5. Най-близкото стилово съответствие на калугеровските иконни фризове, обаче, може да се открие в един несъмнено по-висококачествен от тях надолтарен иконен ред, който се пази в светогорската обител Ватопед. Върху него е изобразен така нареченият „велик деисис”, т.е. велико моление (виж образ XVIII). Според Е. Цигаридас този иконен архитрав със сигурност датира от първата половина на XII век¹². Предвид отбелязаното по-горе сходство на калугеровските фрагменти с датирана олтарна украса, изработена от ателието на светогорския монах св. Пимен Зографски, тяхното подобие с други светогорски олтарни икони се вписва добре в логическия ред на нещата и не би следвало да ни изненадва.

Броят на приведените по-горе успоредици ни води до заключението, че можем да датираме иконния фриз от църквата в село Калугерово към първата четвърт на XVII век и по-точно към периода 1595–1620 г. Въпреки днешното му лошо състояние и възможното му погрешно монтиране в храма от 1855 г., първоначално той също е изобразявал иконографския мотив „разширен деисис”.

Олтарните двери на калугеровската църква (виж образи IX, X и XI) също са далеч по-стари от днешния храм от 1855 г. и без съмнение произхождат от същата храмова украса, към която е спадал и гореописаният иконен фриз. В долния регистър на дверите са изобразени четирима светители с неразчитаеми надписи, по всяка вероятност св. Василий Велики, св. Григорий Назиански, св. Григорий Ниски и св. Йоан Златоуст. Техните фигури са разделени от релефни колонки, върху които стъпват позлатени релефни кръжила. Полукръглият завършек на горния регистър пък съдържа стандартното за това място изображение на евангелската сцена Благовещение. Дверите са пищно украсени с позлатена нискоре-

лефна дърворезба. Четириъгълното пространство между двата регистъра е заето от позлатен растително-плетеничен дърворезбен орнамент, издигащ се върху червен фон. Декоративно оформената ивица дърворезба, която обточва външните краища на дверите, е украсена със същия позлатен плитко резбован плетеничен мотив, чийто фон този път обаче е син. Нескопосно украсените с рисуван цветен орнамент летви, които прикриват застъпването между двете крила и разширяват първоначалните старинни двери странично и надолу, без съмнение са били добавени в средата на XIX век (виж образ XI)¹³. Можем да проследим известно сходство между калугеровските олтарни двери и следните паметници от ранния XVII век:

1. Декорацията на олтарните двери в църквата „Св. Теодор Тирон и св. Теодор Стратилат“ (срв. образ XIX) в разложкото село Добърско (1614 г.)¹⁴

2. Царските двери от иконостаса на църквата „Св. Никола“ в Сеславския манастир (1616 г.), които понастоящем се пазят в гробищния храм на село Сеславци „Св. Архангели“ (срв. образ XX). Както вече упоменахме по-горе, известно е, че те са творба на група художници, свързана с светогорския инок св. Пимен Зографски, която е работила в Сеславския манастир през 1615–1616¹⁵ г.

3. Царски двери от 1615 г., които според местното предание произхождат от Гложенския манастир край Ловеч и понастоящем се съхраняват в църквата на съседното село Малък извор (срв. образ XXI). Съгласно становището на И. Гергова те също са дело на художниците от кръга на св. Пимен Зографски, работили през същата и следващата година в софийското село Сеславци¹⁶.

В светлината на така направените разяснения и уточнения можем да приемем, че вторично употребеният иконен фриз и олтарните двери, красящи днешната църква на правешкото село Калугерово, най-вероятно са били изработени през периода 1610–1620 г. от група живописци и резбари, които би трябвало да са имали някаква връзка с ателието на известния светогорски художник и преписвач на ръкописи св. Пимен Зографски.

БЕЛЕЖКИ

¹ Срв. **Дилков, П.** Калугерово, Софийска област. История, бит, култура, [Велико Търново] 2006, 218–226. В главата “Вероизповедание и църковно дело” краеведът П. Дилков твърди, че калугеровският храм „Св. Възнесение Господне” бил издигнат през 1857 г. при поп Марко Попниколов от майстор Ненчо от Пирдоп. Първоначалната постройка била еднокорабна базилика. Поради слягане на земята обаче тя съвсем скоро била сериозно увредена, при което през 1868 г. уста Христо Станчев от Калугерово бил поканен да изгради днешната дванадесетокуполна каменна църква. От текста не става ясно откъде П. Дилков е почерпил тези сведения.

² Вж. **Мутафчиев, П.** Из нашите старопланински манастири. – В: Избрани произведения. II. София 1973, 296–297.

³ Вж. **Лазарова, Л.** Строителство на църкви – възраждане в духа на българщината. – В: Исторически корени и културно наследство на община Правец, [Панагюрище] 2006, 141.

⁴ Вж. **Радев, Д.** Художественото културно-историческо наследство на община Правец. – В: Исторически корени и културно наследство на община Правец, [Панагюрище] 2006, 148.

⁵ Пак там, 210, образ 19.

⁶ Срв. **Гергова, Ив.** Ранният български иконостас, XVI–XVIII век. София, 1993, 31.

⁷ Срв. **Гергова.** Ранният български иконостас, 16–19.

⁸ Пак там, 84–85 (образи 6–8).

⁹ Срв. **Флорева, Е.** Църквата „Пророк Илия” в Бобошево. София, 1978, 25 (образ 20) и 29–34.

¹⁰ [**Фонкич, Б.**] Древности монастырей Афона X–XVII веков в России. Из музеев, библиотек, архивов Москвы и Подмосковья. Каталог выставки 17 мая – 4 июля 2004, Москва 2004, 259.

¹¹ Виж **Каменова, Д.** Сеславската църква, София 1977. Авторката на тази студия върху стенописната украса на Сеславската обител, обаче, не приема вероятността самият св. Пимен да е участвувал в изписването на манастирския храм. Срв. още **Гергова, И.** Резбата в ателието на св. Пимен Зографски. – В: Проблеми на изкуството 2003/2, 25–26.

¹² Срв. **Τσιγαρίδας, Εὐ.** Φορητὲς εἰκόνες. In: Ἑρὰ Μεγίστη Μονὴ Βατοπαιδίου. Παράδοση, ἱστορία, τέχνη. II. Света гора Атон 1996, 413 (образ 349).

¹³ На това място следва да изкажем нашата специална благодарност към колегата И. Гергова за помощта, която тя ни оказа при анализа на калугеровските олтарни фрагменти.

¹⁴ **Гергова.** Ранният български иконостас, 86 (образ 9).

¹⁵ **Каменова.** Сеславската църква, образ 1. Срв. още Гергова, Резбата в ателието на св. Пимен, 26 и 32.

¹⁶ **Гергова, И.** Резбата в ателието на св. Пимен, 26–27.

ОБРАЗИ



Образ I. Сводестата покривна конструкция на калугеровската църква



Образ II. Трите иконни реда – „царски”, „пророчески” и „апостолско-архангелски” – в иконостаса на калугеровската църква.

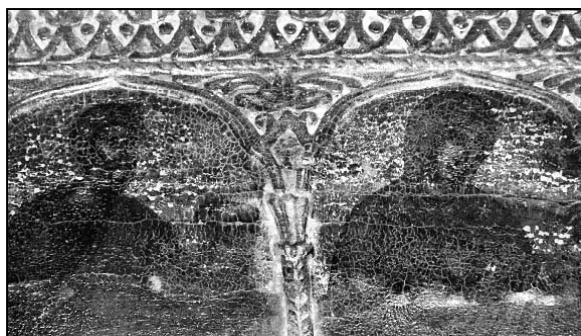
Южен старинен фриз, разположен над вратата на диаконикона.
Съдържа осем допоясни фигури



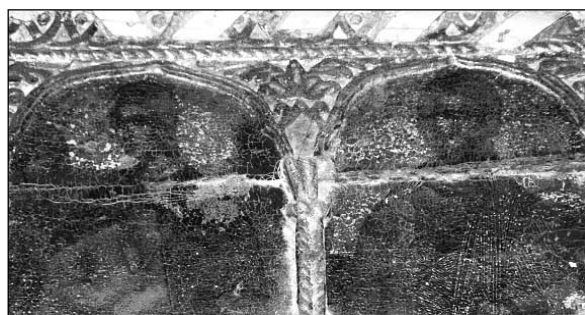
Образ III. Трите иконни реда – „царски”, „пророчески” и „апостолско-архангелски” – в иконостаса на калугеровската църква.
Северен старинен фриз, разположен над вратата на протесиса.
Съдържа девет допоясни фигури



Образ IV. Част от южния „апостолско-архангелски” надолтарен фриз в иконостаса на калугеровската църква.
Неотъждествими светци (най-вероятно апостоли)



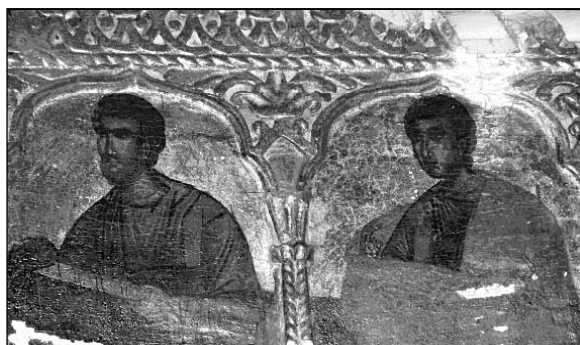
Образ V. Св. Богородица и неотъждествим светец (най-вероятно апостол), изобразени върху северния „апостолско-архангелски” надолтарен фриз



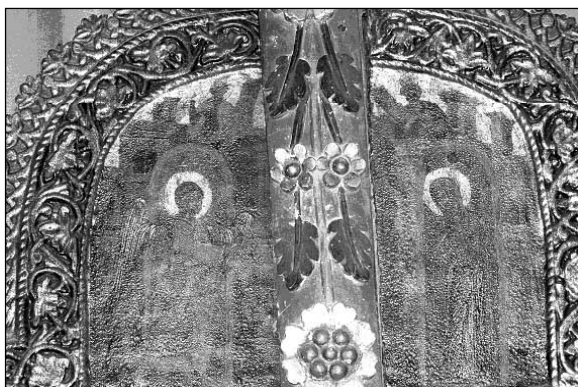
Образ VI. Иисус Пантократор и архангел, изобразени върху северния „апостолско-архангелски” надолтарен фриз



Образ VII. Св. Йоан Предтеча и архангел, изобразени върху северния „апостолско-архангелски” надолтарен фриз



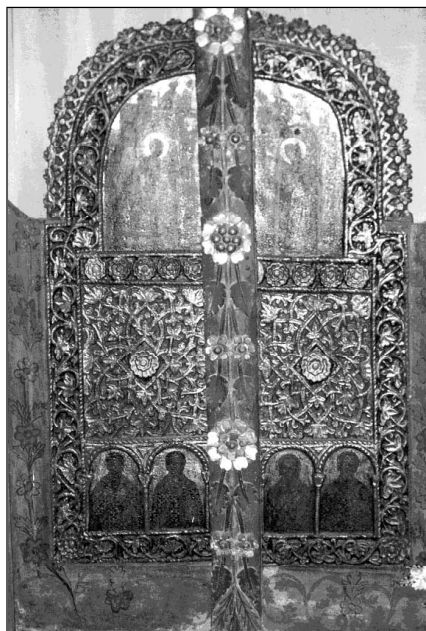
Образ VIII. Неотъждествими фигури, изобразени върху северния „апостолско-архангелски” надолтарен фриз



Образ IX. Олтарните двери на калугеровската църква. Горен регистър



Образ X. Олтарните двери на калугеровската църква. Долен регистър



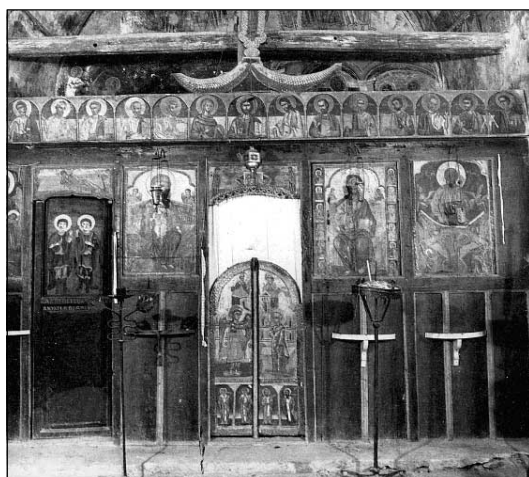
Образ XI. Олтарните двери на калугеровската църква. Общ изглед



Образ XII. Иконостасът на църквата „Св. Петка”
в кюстендилското село Вуково (снимката е взета от Гергова,
Ранният български иконостас, 84, образ 6)



Образ XIII. Иконостасът на църквата „Св. Петка” в кюстендилското село Вуково (снимката е взета от Гергова, Ив. Ранният български иконостас, 16-18 век. София, 1993, 84, образ 7).



Образ XIV. Иконостасът на църквата „Св. пророк Илия” в село Бобошево (снимката е взета от Флорева, Е. Църквата „Пророк Илия” в Бобошево. София 1978, 25, образ 20).



Образ XV. Олтарна икона от първата половина XVII век, изобразяваща сцената Слизане на Христа в ада и произхождаща от северната част на Балканския полуостров (снимката е взета от [Фонкич, Б.] Древности манастирей Афона X–XVII веков в России.

Из музеев, библиотек, архивов
Москвы и Подмосковья.
Каталог выставки 17 мая – 4 июля
2004, Москва 2004, 259)

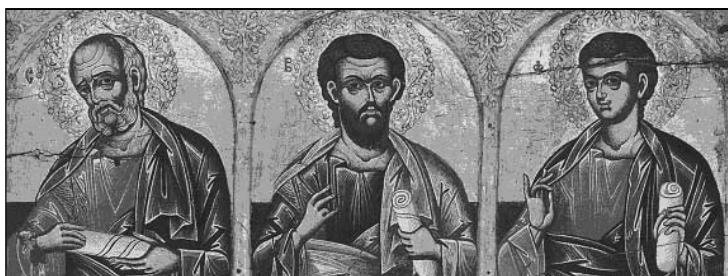


Образ XVI. Олтарна икона от първата половина XVII век, изобразяваща сцената Кръщение Христово и произхождаща от северната част на Балканския полуостров (снимката е взета от [Фонкич, Б.] Древности манастирей Афона X–XVII веков в России.

Из музеев, библиотек, архивов
Москвы и Подмосковья.
Каталог выставки 17 мая – 4 июля
2004, Москва 2004, 259)



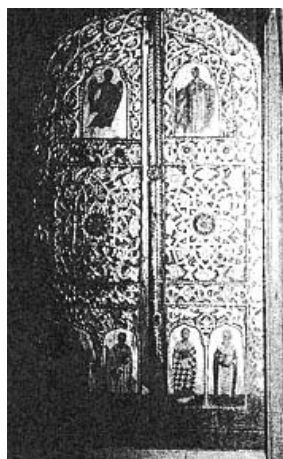
Образ XVII. „Дейсисният” иконен ред от иконостаса на църквата „Св. Никола” в Сеславския манастир край София (снимката е взета от Гергова, И. Резбата в ателието на св. Пимен Зографски. – В: Проблеми на изкуството 2003/2, 25).



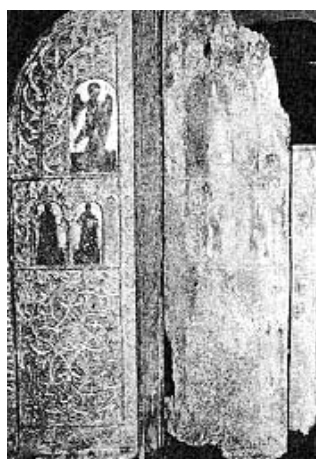
Образ XVIII. Надолтарен иконен ред, пазен в светогорската обител Ватопед и изобразяващ сцената „велик дейсис“ (снимката е взета от Τσιγαρίδας, Εὐ. Φορητὲς εἰκόνες. In: Ἱερά Μεγίστη Μονὴ Βατοπαιδίου. Παράδοση, ἱστορία, τέχνη. II. Света гора Атон 1996, 413, образ 349)



Образ XIX. Олтарни двери от 1614 г. в църквата „Св. Теодор Тирон и св. Теодор Стратилат“ в разложкото село Добърско (снимката е взета от Гергова, Ив. Ранният български иконостас, 16-18 век. София, 1993, 86, образ 9)



Образ XX. Царски двери от иконостаса на църквата „Св. Никола” в Сеславския манастир (1615–1616 г.), понастоящем пренесени в гробищния храм на село Сеславци „Св. Архангели” (снимката е взета от Гергова, И. Резбата в ателието на св. Пимен Зографски. – В: Проблеми на изкуството 2003/2, 26)



Образ XXI. Царски двери от 1615 г. от Гложенския манастир, понастоящем съхранявани в църквата на съседното село Малък извор (снимката е взета от Гергова, И. Резбата в ателието на св. Пимен Зографски. – В: Проблеми на изкуството 2003/2, 26)



Образ XXII. Царски двери от XIX век, за които Д. Радев погрешно твърди, че се намират в селската църква в Калугерово (снимката е взета от Радев, Д. Художественото културно-историческо наследство на община Правец. – В: Исторически корени и културно наследство на община Правец, [Панагюрище] 2006, 210, образ 19)