

ХАРАКТЕРНИ ОСОБЕНОСТИ НА КУЛТА КЪМ БОГИНЯТА-МАЙКА, ОТРАЗЕНИ В АНТРОПО- МОРФНАТА ПЛАСТИКА НА КУЛТУРАТА С ИНКРУСТИРАНА КЕРАМИКА ПО ДОЛНИЯ ДУНАВ (ПО ДАННИ ОТ НЕКРОПОЛА ОРСОЯ)

Боряна Люцканова

Културата с инкрустирана керамика е уникално за европейския континент явление. Тя представлява своеобразна „речна цивилизация”. Появата и развитието ѝ са свързани с изграждането на „микенското койне” през късната бронзова епоха. Първата играе ролята на медиатор между Микена и централноевропейския район, които през споменатия период поддържат интензивни търговски контакти. Проучените обекти от Културата с инкрустирана керамика по Долния Дунав са разположени на разстояние до 12 км от бреговете на р. Дунав от устията на р. Тиса и р. Драва на запад до тези на р. Жигул и р. Огоста на изток и представляват открити тънкослойни селища с хоризонтална стратиграфия и плоски некрополи с трупоиизгаряне в урни. Във формите и украсата на керамиката, оръдията на труда, накитите и култовите предмети се забелязва продължението на някои местни традиции от средната бронзова епоха, видоизменени от силното микенско влияние (Бонев 1996, 194–213).

Орсоя е най-големият проучен некропол от Културата с инкрустирана керамика по Долния Дунав. Той се намира на около 3 км северно от едноименното село, Ломско, на десния бряг на р. Дунав (обр. 1). Северната му част е залята от реката. Погребалният обряд, застъпен в него, е трупоиизгаряне в урни. В периода 1969–1979 г. Трайко Филипов изследва запазените 343 гроба, разположени в редици, успоредни на речното корито, на площ от около 6300 м². За съжаление публикациите на материалите са непълни и неточни, а част от документацията на обекта е загубена, поради което контекстът на артефактите е невъзстановим. При все това инвентарът му, открит във, върху и до урните, е по-богат и по-разнообразен от този на останалите некрополи от Културата с инкрустирана керамика по Долния Дунав и може да се приеме като представителен за

цялата култура. Последният се състои предимно от керамика и антропоморфна пластика (Бонев 2003, 14; Филипов 1978, 9).

Целите антропоморфни фигурки от некропола Орсоа са двадесет и една, а фрагментираните – седем. Всички са от т.нар. „камбановиден тип“, за който е характерно разделянето на женското тяло на три дяла – глава и шия, гърди и ръце и седалище и крака, и схематичното изобразяване на първите съответно чрез цилиндричен израстък, плоскост с елипсоидни очертания и кука цилиндрична или пресеченоконусовидна част. Разглежданите артефакти са изработени от добре пречистена глина и в зависимост от степента на изпичане имат жълтокафяв, червенокафяв, кафяв, сив или сивочерен цвят. Повърхността им е загладена и украсена с врязан, изрязан и набоден орнамент, инкрустиран с бяла паста в техника „фурхенших“. Мотивите са геометрични, линейни, спирални, меандровидни и соларни. Същите са разположени несиметрично и неравномерно, като в отделните дялове се различават в композиционно отношение. Украсата е най-богата по шията, гърдите, талията и полата, по-сепла по гърба и съвсем бедна по главата. По общо мнение на изследователите тя изобразява схематично женска носия с прилежащите ѝ накити и атрибути, а така също маркира и някои важни от гледна точка на култа към плодородието органи (Бонев 1996, 204; Филипов 1978, 16–17; Bonev 2000, 289; Dumitrescu 1961, 329–330).

Украсата на всяка от антропоморфните фигурки е уникална в композиционно отношение. Това затруднява откриването на закономерности. Според Трайко Филипов при част от артефактите преобладава спиралният, а при другите – линейният орнамент (Филипов 1978, 16), но същите често се срещат в комбинация помежду си, така че не могат да се възприемат като убедителни разграничителни белези. Следва да приемем, че декорацията на разглежданата пластика е твърде разнообразна и не подлежи на класификация. В нея се среща целият набор от мотиви, характерни за Културата с инкрустирана керамика по Долния Дунав, и не се забелязва предпочитание към едни или други символи.

По форма антропоморфните фигурки от некропола Орсоа са подобни една на друга, но се откриват някои разлики в контурите на отделните им компоненти. Главата може да бъде моделирана като цилиндричен, разширен в долния си край и завършващ с релефен ръб израстък или като пресеченоконусовиден такъв. В първия случай гърдният сег-

мент обикновено е вдлъбнат отпред и плосък отзад, а във втория е напълно плосък. Долната част е куха и има или цилиндрична, или пресеченоконусовидна, завършваща с релефен ръб, форма. Особен интерес представляват няколко от интересуващите ни паметници, чийто контекст или начин на изработка ги отличават от останалите:

– антропоморфната фигурка от гроб № 82 е направена от непречистена и непечена глина и има груби, но по-реалистични очертания, особено в долната част, където са загатнати краката (обр. 2);

– фигурката от гроб № 41 е открита седяща изправена върху елипсовидна култова масичка. Цялата повърхност на първата е украсена. Ръцете ѝ са предадени посредством линеен орнамент, а гърдите са означени със спирали. Този екземпляр е единственият, на гърба на който е маркирана плитка. Декорацията се допълва от стегнат релефен колан, свастика на главата и геометрични, линейни и спираловидни мотиви по полата (обр. 3);

– от гроб № 148 произхождат два от разглежданите паметници, поставени един в друг. Те се различават един от друг по украса и по големина, но по форма са еднотипни – с пресеченоконусовидни горни и долни дялове и с плоски средни. Трайко Филипов интерпретира първите в контекста на култа към Богинята-майка и нейната дъщеря и ги свързва с възможността в гроба да е била положена бременна жена или майка с дете. За съжаление не е правен антропологически анализ на костния материал от некропола Орсоа и не може да се провери дали фигурките имат пряко отношение към погребаните индивид/индивиди, но разполагането на идолите един в друг показва, че става въпрос за изобразяване на кръвни роднини от женски пол и в този смисъл отъждествяването им с майка и дъщеря е по-правдоподобно от интерпретирането им като бременна жена (обр. 4);

– антропоморфната фигурка от гроб № 310 е част от култова сцена, включваща ложе или стол, върху който първата е полегнала, и два модела на лодки. Всички компоненти са инкрустирани с бяла боя. Очевидно в случая става въпрос за обвързване на култа към Богинята-майка със слънчевата ладия или по-вероятно – с лодката като хтоничен символ и медиатор между човешкия и подземния свят (обр. 5);

– накрая следва да отбележим и екземплярите от гроб № 176 и гроб № 239, отличаващи се съответно с оформянето на главата чрез

ромбовидно изтегляне встрани и с необичайно богатото украсяване на гръдния сегмент (Филипов 1974, 18–21; Филипов 1978, 12–17).

Еднотипното оформяне на всички фигурки показва, че те изобразяват едно и също божество. Облеклото им, маркирано с помощта на украсата, изобилства от накити и орнаменти, възприемани от най-древни времена като женски атрибути с апотропейни функции, следователно те са богини, пазещи хората по време на трудния преход от земния свят към отвъдния.

Свастиката на главата на антропоморфния идол от гроб № 41 показва връзката на разглежданото божество със соларния култ. Първата е поставена в най-горната част на тялото, за да се подчертае обвързаността със слънцето, стоящо над всичко. В този контекст могат да се разглеждат и лодките от култовата сцена от гроб № 310, ако ги приемем за слънчеви ладии, а така също и меандровидните и спираловидните орнаменти от украсата, използвани от древните общества, са означение на Хелиос.

На пръв поглед присъствието на соларни божества в некропол изглежда нелогично, но ако го обвържем с характерната за времето на матриархата вяра в безсмъртието, причина за поставянето на дарове в гробовете, ще можем да си обясним явлението като призоваване на Богинята-майка на помощ на покойниците в процеса на тяхното раждане за нов живот след физическата им смърт.

За разглежданите ни божества обаче са характерни и някои хтонични елементи. На първо място лодките от гореописаната култова сцена могат да се приемат и като медиатори между човешкия свят и този на сенките. Освен това женското начало по принцип е обвързано със земята и вегетативните сили на природата. Сложените една в друга фигурки от гроб № 148 потвърждават връзката на разглежданите артефакти с процеса на създаването на потомство, което отново ни връща към функциите им като помощници в раждането в отвъдното. И най-сетне, според някои автори произходът на „камбановидните идоли“ трябва да се търси в минойската култура и т.нар. „богини със змии“, които са хтонични и се счита, че заемат първостепенно място в пантеона на последната. Много е вероятно същият да е случаят и с антропоморфната пластика на Културата с инкрустирана керамика по Долния Дунав.

Очертаният дотук образ на полярно божество се допълва от още един аспект. В два от случаите фигурките са поставени съответно върху

култова масичка (гроб № 41) и върху ложе (гроб № 310), а това са атрибути, означаващи сакралния характер на владетелската институция. Иначе казано, богините освен соларни, апотропейни, вегетативни и хтонични са и царуващи, и направляващи съдбите на хората в този и в отвъдния свят. По този начин те съчетават всички най-важни функции на боговете по принцип и е твърде вероятно да са единствени в пантеона на Културата с инкрустирана керамика по Долния Дунав или поне да оглавяват последния.

ЛИТЕРАТУРА

Бонев, 1996: А. Бонев. Проучванията на културата с инкрустирана керамика по Долни Дунав. (Общ историографски преглед). – В: Нов български университет – Годишник на Департамент Археология, II–III. София, 1996, 193–213.

Бонев, 2003: А. Бонев. Ранна Тракия. Формиране на тракийската култура – края на второто – началото на първото хилядолетие пр. Хр. (Разкопки и проучвания, XXXI). София, 2003.

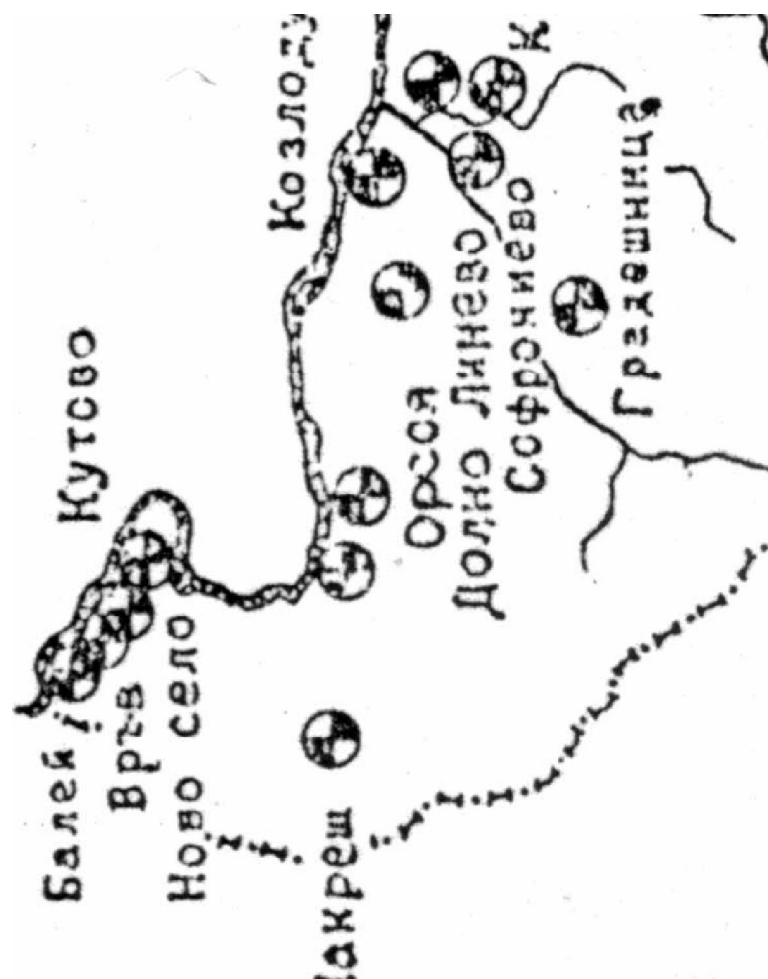
Панайотов, Вълчева, 1989: И. Панайотов, Д. Вълчева. Археологически култури от късната бронзова епоха в българските земи. – Векове, 1, 1989, 5–15.

Филипов, 1974: Т. Филипов. Керамика и идолна пластика от късно-бронзовия некропол при с. Орсоя, Михайловградски окръг. – Археология, 2, 1974, 12–23.

Филипов, 1978: Т. Филипов. Идолна пластика от къснобронзовия некропол при с. Орсоя. – Музеи и паметници на културата, 2, 1978, 9–17.

Bonev, 2000: A. Bonev. Encrusted Pottery Culture along the Lower Danube. (On the Example of Orsoya Cemetery). – In: Technology, Style and Society. Contributions to the Innovations between the Alps and the Black Sea in Prehistory. British Archaeology Research – International Series, 854. London, 2000, 287–290.

Dumitrescu, 1961: V. Dumitrescu. Necropola de incineratie din epoca bronzului de la Cirna. Bucuresti, 1961.



Обр. 1. Карта на обектите на Културата с инкрустирана керамика по Долния Дунав (по И. Панайотов, Д. Вълчева, 1989, с. 6).



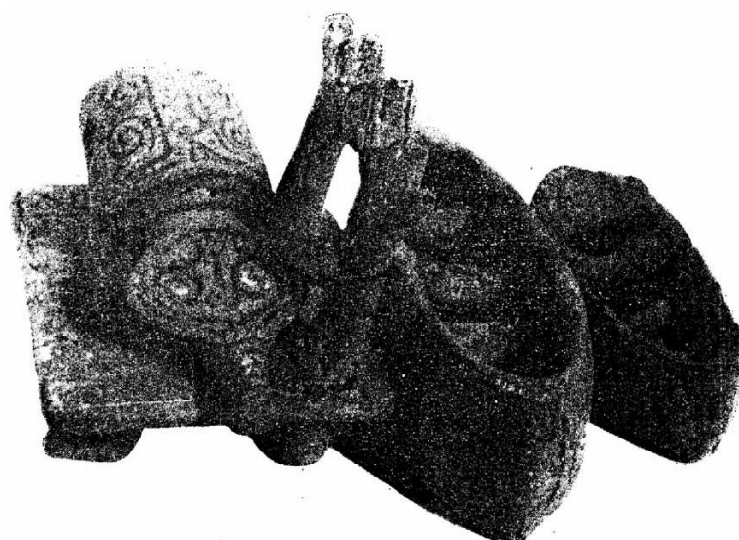
Обр. 2. Антропоморфната фигурка от гроб № 83 на некропола Орся (по Т. Филипов, 1978, обр. 3, с. 10).



Обр. 3. Антропоморфната фигурка от гроб № 41 на некропола Орся (по А. Бонев, 2003, табл. 19, 22).



Обр. 4. Антропоморфните фигурки от гроб № 148 на некропола Орсоя
(по Т. Филипов, 1978, обр. 8, с. 13).



Обр. 5. Антропоморфната фигурка от гроб № 83 на некропола Орсоя
(по Т. Филипов, 1978, обр. 12, с. 16).