

## СРЕДНОВЕКОВНА ЦЪРКВА В МОЛИТВЕНИЯ САЛОН НА ЕСКИ ДЖУМАЯ В СТАРА ЗАГОРА (ПРЕДВАРИТЕЛНО СЪОБЩЕНИЕ)

*Димитър Янков*

Ески джамия в Стара Загора е единствената изцяло запазена сграда, оцеляла след пожарищата, разрушенията и кланетата по време и след Старозагорския бой от 31 юли 1877 г. по време на Руско-турската Освободителна война. Качествата ѝ на архитектурен паметник са забелязани след Освобождението и през 1928 г. тя е обявена за паметник на културата по силата на тогава действащия Закон за старините. Статутът им на архитектурен паметник е препотвърден през 1972 г., а освен това отделно стенописите в молитвения салон са обявени за художествен паметник на културата. Пак тогава е разработена Програма на НИПК за консервационно-реставрационни дейности. Първият етап от тези дейности завърши в края на 80-те години. През 2000 г. програмата бе възобновена като включваше и извършването на сондажни археологически проучвания. По време на разкопките в централната част на молитвения салон бяха разкрити останките на средновековна гробищна църква и бяха документирани и проучени 31 гроба. Обект на настоящата работа са резултатите от разкопките на средновековната църква. Още тук трябва да се отбележи, че разкопките не са завършили окончателно, поради състоянието на целия култов комплекс и необходимостта от извършване на предварителни консервационно-реставрационни дейности.

### **1. Описание на паметника**

Църквата е била изградена извън крепостните стени на античния и средновековен град, на около 75 м южно от южното трасе на стената. Предварителните проучвания сочат, че в това пространство вероятно е съществувала дълбока падина с посока запад-изток. Самата църква е била изградена на северния склон на тази падина (обр. 1 и 2). Сградата има вътрешни размери, както следва: дълж. на наоса – 5,4 м; дълбочина

на апсидата – 1,2 м; шир.на наоса – 4,8 м. Вероятно даденостите на терена са причина северното рамо на апсидата и западната стена на наоса да бъдат застроени не под прав ъгъл, а с леко отклонение от СЗ към ЮИ. Дебелината на зидовете варира от 0,66 до 0,72 м, като единствено при апсидата дебелината на зида е 0,96 до 1,0 м. Запазената височина на зидовете от нивото на пода на църквата е почти еднаква навсякъде – до 1,10–1,15 м. Основите са от два или три реда едри ломени камъни, вкопани в насип до 0,30–0,35 м. Стените и основите на църквата са изградени от ломени и речни камъни на калова спойка. Подът на църквата е от пласт трамбована бяла глина с дебелина до 0,12 м. На 0,60 м западно от апсидата, направо върху пода бяха разчистени и документираните две стенички от север и от юг с дълж. съответно 0,7 и 0,6 м и дебелина 0,5 м, които фиксират олтарната преграда на църквата. На 2,26 м по външния ръб на северната стена, измерено от североизточния ъгъл на църквата, ясно се разчита легло на прозорец с шир. 0,80 м. Входът е от запад и е с шир. 1,5 м. Пред входа и южно от него беше разкрита площадка от дребни речни камъни. Тази площадка лежи на 0,45 м над пода на църквата. Денивелацията при входа е била преодолявана посредством две каменни стъпала. Единствено при входа има следи от преустройство, при което последният е бил зазидан от юг и стеснен до 0,90 м (обр.3). Пак на това място, южно от входа, беше разкрито частично укрепване на западната стена на наоса, при което е използвано като сполий мраморно торсо от антична статуя. По време на проучванията не бяха открити никакви следи от измазване във вътрешността на църквата. Покривът им вероятно е бил двускатен, а самото покритие е осъществено от средно големи каменни плочи. Отвън непосредствено до входа бяха открити две каменни бази с диам. за основата на колоната 0,30 м. Откриването им на място предполага наличието на арка пред фасадата на църквата. На нивото на каменната площадка, северно от входа и покрай западната стена бе разчистена подложка от бяла трамбована глина с ширина 0,45–0,50 м, която прави чупка на запад и се явява като продължение на северния зид на църквата. Наличието на тази подложка предполага оформянето на открито предверие пред наоса на църквата, което е имало вероятно някакво леко покритие. Важно е да се отбележи освен това, че докато в наоса не бяха открити никакви останки от мазилки, то в проучената част пред входа на църквата бяха открити множество фрагменти

от стенописи. На един от тези фрагменти отчетливо се чете на гръцки  $\mu\rho\ \theta\upsilon$ . При ситуацията е много трудно да се отговори на въпроса дали това не са стенописите от вътрешността на църквата, които са били унищожени по време на изграждане на джамията или само западната стена при входа е била измазана и върху замазката е положена стенописна украса.

## **2. Хронология на паметника**

По своята планова схема разкритите останки от средновековната църква позволяват тя да бъде отнесена към еднокорабните едноапсидни църкви, които се срещат на доста места в днешните български земи и Македония. Като един от най-близките паралели може да се посочи църква № 6 в Плиска (Чанева-Дечевска, 1968, 203–265; Чанева-Дечевска, 1984, 67–68), чийто наос има също почти квадратен план. Липсата на притвор на църквата в молитвения салон на Ески джамия се компенсира от наличието на портик с каменна площадка пред западния вход. Освен това трябва да се отбележи и наличието на арка пред западния вход по подобие на църква № 4 в Плиска (Чанева-Дечевска, 1984, 67), където арката не се носи от колони, а от пиластри при входа. Този тип църкви се появява в края на IX в. и продължава съществуването си до началото на XI в. Сред находките от насипа, пред входа на църквата в Ески джамия бе открит фрагмент от капител от бигор, на който ясно личи релефно изображение на крилат грифон (обр. 4). Трябва със сигурност да приемем, че този капител е увенчавал една от колоните пред входа на църквата. Тази находка насочва да приемем датата на изграждане на гробищната църква към края на X или началото на XI в. Както беше отбелязано, единственото преустройство, регистрирано по време на проучванията, е свързано със запълването и стесняването на входа от южната страница към север. Това запълване е станало със същия тип строителни материали и изглежда е било наложено от репарация на западния зид на наоса, южно от входа. Стратиграфията на обекта позволява да се изкаже твърдението, че вероятно след средата на XIII в. църквата започва да се руши и към времето на изграждане на джамията, тя вече е била в руини, които са били изявиени на околния терен. Към това твърдение насочва и проучената яма за огнище, част от която попада в олтара на църквата. Почти сигурно това огнище може да се свърже с обичая да се прави курбан преди започването на градежа на мюсюлманския храм.

### 3. Изводи

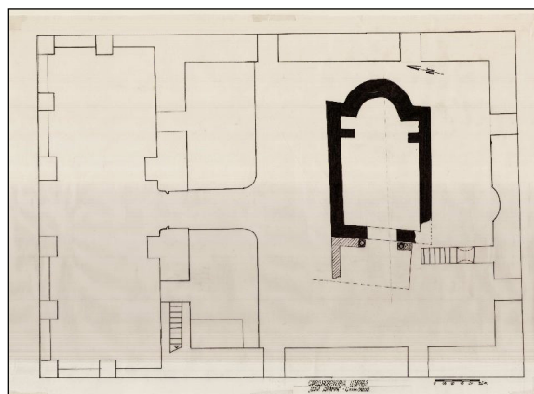
Проучванията в молитвения салон и предверието на Ески джамия доведоха до твърде интересни открития. В хронологически аспект като най-ранно от тях е разкритата ритуална яма под източния зид на джамията, югоизточно от апсидата на средновековната църква. Керамиката от тази яма датира от края на ранножелязната епоха – края на X – началото на IX в. пр. Хр. В насипа от дребни камъни за уплътняване на южната стена на джамията бе открит фрагмент от статуя на тракийския конник. Освен това в барабана на купола са използвани мраморни плочи от антични градежи, които оформят декоративен пояс. Две от тези плочки са всъщност олтари за оброчни плочки. По някои стилови белези статуята на конника може да се датира към първата половина на III в. Посочените данни позволяват да се допусне и наличието на езически храм от II–III в., посветен на най-почитаното тракийско божество – Хероса. Всичко това показва една приемственост в почитането на святото място. На второ място трябва да се отбележи фактът, свързан с абсолютното съобразяване на плана на молитвения салон (респективно на мюсюлманския храм) с плана на средновековната църква. Този факт неизменно води до няколко извода. Със сигурност трябва да се приеме, че при изграждането на джамията християнската църква, макар и в руини е била четивна на тогавашния терен. Строителите на джамията не само се съобразяват с плана на църквата, но я включват почти в централната част на молитвения салон, без да го нарушават. Тук е мястото да се отбележи, че на Балканския полуостров има и други случаи на строителство на джамии върху църкви – Струмица (върху основите на раннохристиянска и средновековна църква), Охрид – църквата „Св. Пантелеймон” (сега тази църква е изцяло възстановена). Но и в двата случая планът на мюсюлманските храмове нарушава плана на християнските църкви. Спазването на обичая за почитане на святото място от страна на мюсюлманите всъщност допълва картината за формирането и по-нататъшното съществуване на един уникален култов комплекс, за който сигурни данни има още от края на ранножелязната епоха. Продължителността във времето и различните религиозни схващания, дори на различни етноси, не е повлияло на историческата памет за значимостта на святото място, което в определена степен го превръща в уникален култов обект не само за нашата страна, но и за Югоизточна Европа.

## ЛИТЕРАТУРА

**Чанева-Дечевска, 1968:** Чанева-Дечевска, Нели. Базиликалният тип църкви в България през IX–XIV в. – ИСТИГА, XXI, 1968, 203–265.

**Чанева-Дечевска, 1984:** Чанева-Дечевска, Нели. Църковната архитектура на Първата българска държава. С., БАН, 1984, 248 с.

## ИЛЮСТРАЦИИ



Обр. 1 – План на средновековната църква



Обр. 2 – Общ изглед – поглед от северозапад



Обр. 3 – Поглед от запад към входа на църквата



Обр. 4 – Капител с изображение на грифон, бигор (фрагмент)