

## ЗА КУЛТА И ПАМЕТНИЦИТЕ НА ЗЕВС ЗБЕЛСУРД В ТРАКИЯ

Иванка Дончева

Един от най-енигматичните култове, почитан от траките през римската епоха, е култът към Зевс Збелсурд. Неговото почитане е засвидетелствано чрез многобройни оброчни релефи, олтари, бронзова пластика, монетни изображения. За светилище на Зевс Збелсурд, разположено в земите на дентелетите, пише Цицерон в своята реч срещу Луций Калпурний Пизон, обвинявайки го, че е разрушил едно от най-древните и най-почитани тракийски светилища (Cicero, *In Pisonem*, XXXV, 85). Наличните археологически данни дават основание на редица наши и чужди учени да локализируют това светилище в местността Царичина, до с. Голямо Село, Кюстендилско, от където произхождат най-много паметници, свързани с култа към Зевс Збелсурд (Kazarov 1913, 346; Кацаров 1914, 82; Дякович 1926, 2; Геров 1961, 313–314; Младенова 1966, 35–36; Mihailov, *IGBulg IV*, № 2214, 2215; Борисов 1992, 253). Зевс Збелсурд е тракийският вариант на гръцкия Зевс Κεραύνιος Αετοφόρος (Tiverios 1997, 27–33, 62–71) и на римския Юпитер Fulminator (Canciani 1997, 124–129), понеже иконографски се припокрива с класическите им изображения. Но докато гръко-римският Зевс Гръмовержец по своите атрибути – мълнията и орела, е един типичен небесен бог, то неговият тракийски вариант е същевременно и хтоничен бог, ако се съди по неизменния му спътник – змията, категорично квалифицираща божествата, които придружава, като хтонични (Lavedan 1964, 59).

Паметниците, свързани с култа към Зевс Збелсурд, се откриват и в двете провинции – Долна Мизия и Тракия, а и извън тях (Perdrizet 1899, 23–26; Seure 1913, 225–261; Kazarov 1913, 340–346; Дякович 1926, 1–20; Дечев 1952, 7–28). Един от най-интересните паметници например произхожда от светилището на хълма Есквилини в Рим, където са имали обичай да поднасят оброчни дарове

на най-почитаните божества по родните им места и тракийските войници от римската преторианска гвардия (Seure 1913, 236–240; Дякович 1926, 2–6; Дечев 1952, 7).

Иконографските особености на изображенията на Зевс Збелсурд в тракийските оброчни релефи позволяват те да бъдат обособени в няколко групи:

1. Зевс Збелсурд сам
  - в химатион
  - гол, с хламида
2. Зевс Збелсурд с Хера
3. Зевс Збелсурд с други божества.

Първата група включва най-много паметници (**обр. 1–8**). Тук Зевс Збелсурд е изобразен прав, в движение, в т.нар. “поза на нападение” (Cook 1925, 819), с леко присвит в коляното ляв крак, замахващ с вдигнатата си нагоре дясна ръка с мълния, и с кацнал на протегнатата му напред лява ръка орел, който е обърнал главата си към бога. Почти винаги в лявата долна половина на релефа е изобразен олтар – понякога профилиран, понякога висок и тесен, пънообразен – и в тези случаи Зевс опира дясната си ръка с кацналия върху нея орел върху него. До тук описанието на изображенията на Зевс Збелсурд съвпада, както вече бе споменато, с традиционния иконографски тип на Зевс Керауниос Аетофорос (Гръмовержец и Орлоносец) или на Юпитер Фулминатор (Гръмовержец). Това, което е необичайно за гръко-римските изображения на Зевс, е пълзящата в краката на бога змия. В някои от случаите змията се насочва с вдигната глава към олтара, изобразен пред бога, а в други – се увива около него.

Като най-ранен от тази група релефи би трябвало да се приеме релефът от с. Бозаджии (бивше Бузаджиларе), Сливенско (Дякович 1926, 6–7, обр. 2; IGBulg, III-2: № 1773), върху който Зевс Збелсурд е изобразен облечен в химатион, оставящ открити гърдите му – **Обр. 1**. Единствено върху този релеф Зевс Збелсурд е изобразен облечен, докато при всички други той е изобразен гол, със спускаща се на гърба му или праметната върху дясната му ръка хламида. При този най-ранен релеф движението при замахването с мълнията не е така силно из్యено както при оста-



Обр. 1

налите релефи, олтарът пред бога е нисък и профилиран, а змията в краката му все още липсва.

Посвещението, гравирено в горната, оформена като фронтон рамка на релефа, е адресирано към Зевс Ζβελθιουρδιος от тракиец на име Мокалорис.

При всички останали релефи от тази група Зевс Збелсурд е изобразен гол, в “нападателна поза”, обърнат надясно и със змия, пълзяща в краката му или увиваща се около олтар – Обр. 2–8.

Изображения от този иконографски тип са открити на много места и в двете провинции – Долна Мизия и Тракия: Паскалевец, В. Търновско (Добруски 1907, 170, № 217, фиг. 139; Seure



Обр. 2



Обр. 3



Обр. 4



Обр. 5



Обр. 6



Обр. 8

1913, 228–229, fig. 2), Бяла Черква, В. Търновско (Добруски 1900, 51, обр. 24), Самоводене, В. Търновско (Ibidem, 51, № 3; Seure 1913, 229–230, fig. 3; IGBulg II, № 717), Зараево (Кацаров 1932, 119–120, обр. 106) и Кардам, Поповско (Кацаров 1934, 44, обр. 1; IGBulg II, № 762), Осенец, Разградско (Кацаров 1934, 48, обр. 31), Шуменско (Огненова 1959, 84, обр. 3), Пловдив (Seure 1913, 226–227, fig. 1; Кацаров 1914, 83–84, обр. 53; Ботушарова 1960, 96–97, обр. 8), Кабиле (Велков 1991, с. 24–25, обр. 21).

Само върху един оброчен релеф, открит в Пловдив (Ботушарова 1960, 96–97, обр. 8), Зевс е изобразен обърнат наляво и с разменени места на атрибутите – вместо върху лявата, орелът е кацнал на дясната ръка, а мълнията, с която замахва богът, е в лявата, вместо в дясната ръка – **Обр. 8**. Това неестествено за хвърляне положение, при което Зевс е стъпил здраво на десния крак вместо на левия, а левият е отдалечен, не е характерно за оброчните релефи, но се среща при някои от статуарните му изображения (Дякович 1926, 17, обр. 11; Морфова 1957, 304–305, обр. 4).

Изобразяването на змия, пълзяща в краката на Зевс, би могло да се свърже със Зевс Ктесиос, който при гърците се възприема като пазител на хранителните припаси (Дечев 1952, 22). Но докато в гръцките паметници Зевс Ктесиос е териоморфен – изобразява се под формата на змия, то при траките етапът на териоморфичната представа е бил вече изживян и змията се е превърнала в атрибут на небесния бог-гръмовержец, приел вече функцията на покровител на хранителните припаси и на богатата, които ражда земята въобще. Така култовият замисъл на Зевс Збелсурд, който праща дъжд на земята като дарител на плодородието, се открива и чрез изображението на змията, която в случая се явява като символ на плодородието и подчертава аграрния аспект на божеството, което придружава (Ботушарова 1960, 97).

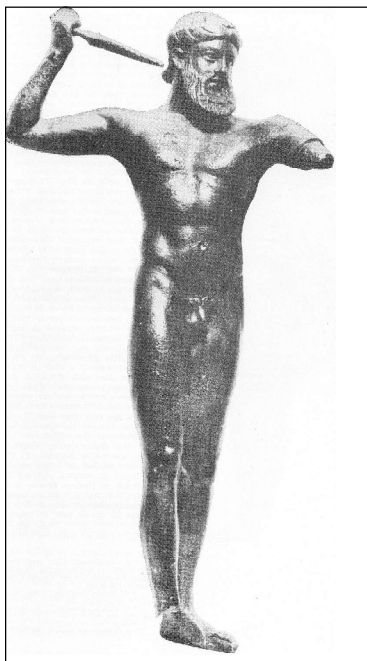
Само в един единствен случай – при релефа от Бяла Черква (Добруски 1900, 51, № 2; Seure 1913, 231), зад Зевс е изобразена женска фигура, облечена в двойно препасан дълъг хитон, с размери много по-малки от размерите на Зевс – **Обр. 5**. Малките размери на женската фигура, изобразена в долния ляв ъгъл на релефа, насочват към неравнопоставеността в ранговете на двете фигури,

докато при другите релефи, върху които Зевс е изобразен заедно с Хера или с Ямбадуле, техните фигури са с еднаква височина, свидетелство за тяхната равнопоставеност в култа.

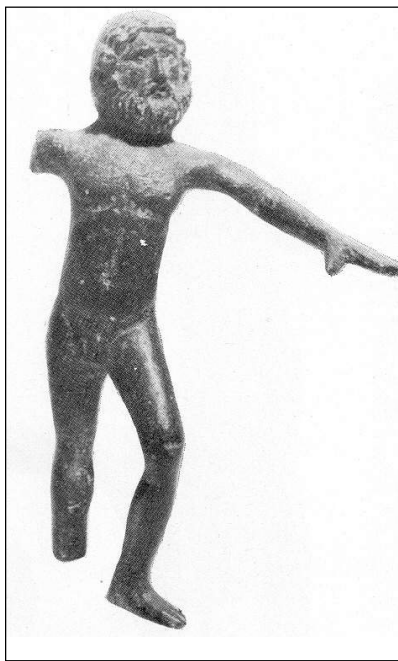
Заслужава внимание и единственият засега регистриран скален релеф на Зевс Збелсурд, който е бил изчукан върху високия скалист бряг на Дунав, близо до Сомовит, Плевенско (Герасимов 1961, 235–237, обр. 1). На около 3 м над земята е изобразена фасада на храм с фронтон, поддържан от две колони, между които (върху поставка) е бил изобразен Зевс Збелсурд в характерната си поза и атрибути – с орел в дясната му ръка и светкавица – във вдигната нагоре лява ръка. Представянето на статуарно изображение на божеството в едикула предполага наличието на храм с култова статуя на Зевс Збелсурд в близката околност, а най-близко разположеният римски център е бил Ескус. От съдържанието на посветителния надпис, изчукан над релефа в табула анзата, се разбира, че едно отделение вексиларии, числящи се към Македонски легион, лагерувал в Ескус, което вероятно е работило по крайбрежния път или е добивало камъни от крайбрежните скали, необходими за строежите в Ескус, е направило *ex-voto* на Зевс Збелсурд (Ibidem, 236).

В тракийските земи освен върху оброчните релефи иконографският тип на тракийския Зевс Збелсурд, припокриващ се с гръцкия Зевс Κεραύνιος Αετοφόρος и римския Юпитер Fulminator, е засвидетелстван и в бронзовата пластика (Ogneņova-Marinoва, 1975, 58–71), и в монетосеченето през римската императорска епоха. Най-хубавите примери откриваме в бронзовите статуетки от Прибой, Радомирско (Ogneņova-Marinoва 1975, 58–61, fig. 51) – **Обр. 9**, Голямо село, Кюстендилско (Ibidem, 64, фиг. 54) – **Обр. 10**, Скутаре, Пловдивско (Дякович 1926, 17–18, обр. 11) – **Обр. 11**, Опака, Поповско (Велков 1932, 310, обр. 235), Радинград (бивше Калайджи), Разградско (Кацаров 1932, 120, обр. 107), и в монетите на някои тракийски градове като Сердика, Пауталия и Августа Траяна, сечени по времето на императорите Каракала и Гета (Добруски 1907, 153–154).

За автор на иконографския тип на Зевс Κεραύνιος Αετοφόρος се приема аргоският скулптор Агеладас, учител на великите ваятели Фидий и Поликлет (Boardman 1993, 230–232). Според свидетел-



Обр. 9



Обр. 10

ството на Павзаний, Агеладас е изработил две големи бронзови статуи на Зевс – едната за Егион в Ахая, изобразяваща Зевс в младежка възраст, още без брада (Paus., VI, 24, 4), а другата за светилището на Зевс Итоматас в Месения, разположено върху планината, носеща името на нимфата Итоме (Ιθώμη), където се е намирал акрополът на Месения (Paus., IV, 33, 2). Статуята на Зевс Итоматас (Δίας Ιθωμάτας), изобразяваща бога с орел и мълния в ръка, била изработена като дар от месенците, които живеели в Навпакт. Павзаний разказва, че всяка година, когато се празнували Ιθωμαΐα, един от жреците бил избран, за да приюти статуята на Зевс в дома си. Оригиналът на Зевс Итоматас, който всъщност е прототипът на Зевс Κεραύνιος Αετοφόρος, не се е съхранил, но представя за него по всяка вероятност ни дава изображението на Зевс с орел и мълния върху тетрадрахмите на Месения от IV–III в. пр. Хр. (Daramberg-Saglio, III, 691, fig. 4192) –

**Обр. 12.**



Обр. 11



Обр. 12

Втората група паметници включва изображенията на Зевс Збелсурд и Хера (**обр. 13–17**). Оброчни релефи от този иконографски тип са открити и на север, и на юг от Балкана – Арчар, Видинско (Kazarow 1947, 300–301, № 25; Дечев 1952, 22–24, обр. 7; Митова-Джонова, Атанасова-Георгиева 1985, 50), Сухаче, Белослатинско (Филов 1912/13, 42, обр. 35; Seure 1913, 233–235; Дякович 1926, 11–12), Сердар, Берковско (Младенова 1963, 32, обр. 4), Ласкар, Плевенско (Ibidem, 32, обр. 6), Никополис ад Иструм Ibidem, 32, обр. 5), Копиловци, Кюстендилско (Кацаров 1914, 105, № 8), Могилево, Чирпанско (Дякович 1923, обр. 10; Дякович 1926, 12–13, обр. 8). При всички досега открити релефи от този род двете божества са изобразени върху колесница – **Обр. 13–17**. Зевс е с обичайните си атрибути – мълния и орел, а Хера, облечена в дълъг двойно препасан хитон и химатион, в лявата си ръка държи скиптер, а в дясната – фиала. Само върху един от релефите – от Сухаче (Филов 1912, 42, обр. 35; Seure 1913, 233–235, fig. 5; Дякович 1926, 11–12, обр. 7), вместо фиала, в дясната си ръка тя държи някакъв неясен предмет, наподобяващ рог на изобилието – **Обр. 13**. Двете божества са представени на четирикола колесни-





Обр. 13

ца, впрегната в два коня. Върху всички релефи пред колесницата е изобразена пълзяща змия. Повечето автори интерпретират този вид релефи, представящи двете божества върху колесница, като хиерогамия – свещен брак между бога на гръмотевицата и на дъжда, оплодяващ Великата богиня-майка, олицетворяваща земята, в чиито недра покълват семената, оплодени от Гръмовежца (Дечев 1952, 23). Освен като символ на подземния свят змията

се свързва и с богатствата, раждащи се и съхраняващи се в него. По този начин тя квалифицира божествата, които придружава като носещи и закрилящи плодородието и свързаните с него блага.

Особен интерес предизвиква релефът от с. Ласкар, Плевенско (Младенова 1963, 32, обр. 6), на който върху змията, пълзяща пред колесницата на Зевс и Хера, са изобразени трите нимфи – **Обр. 17.** Случаите, при които Зевс и Хера се явяват върху оброчните релефи заедно с трите нимфи, се обясняват преди всичко с функцията на нимфите, свързана с растителните сили на природата.



Обр. 14

В това групиране траките са почитали боговете на плодородието и вегетацията (Младенова 1966, 66). Качването на боговете на колесница и свързването на Зевс и Хера с трите нимфи е характерно само за тракийските религиозни представи. Прави впечатление обаче, че нимфите не са качени в колесницата, а, както и при останалите релефи със Зевс и Хера, са изобразени в по-малък ръст, което е израз на второстепенната роля на техния култ спрямо култа към Зевс и Хера. Един от най-интерес-



Обр. 15



Обр. 16

ните оброчни релефи представя Зевс Збелсурд с едно загадъчно божество, изобразено на кон, наречено в посвещението Ямбадуле (Ἰαμβαδούλη) – **Обр. 18**. Авторите, занимаващи се с този релеф, не са единодушни относно пола на това божество – едни го приемат за женско, имайки предвид буйната му коса, прибрана на възел на тила, и приемайки, че името е в номинатив – Ἰαμβαδούλη (Perdrizet 1899, 24–25; Добруски 1900, 144–145; Добруски 1907, 154–156; Кацаров; Дечев 1952, 15–16), а други – за мъжко с името Ἰαμβαδούλης, в датив – Ἰαμβαδούλῃ (Seure 1913, 237–240; Дякович 1926, 4). Ж. Сьор вижда в изобразеното на кон божество една от хипостазите на Тракийския конник (Seure 1913, 240), а Б. Дякович прибавя нови аргументи в подкрепа на това мнение (Дякович 1926, 4–6).



Обр. 17



Обр. 18

Д. Дечев превежда името на Ямбадула в смисъл на “тази, която твори, създава, произвежда храна, жито, плодове, богатство” и го приема като един от епитетите на земята като богиня,

от която зависи плодородието на посевите или добрата реколта (Дечев 1952, 16).

Збелсурд е не само бог на мълнията, но също и на дъжда, от който зависи плодородието. В този смисъл той се е възприемал и като бог на плодородието, т.е. – едновременно небесен и хтоничен бог.

Посветителните надписи ни представят в различни варианти името на “тракийския небесен бог”, както най-често Зевс Збелсурд се квалифицира в научната литература: Ζβελθιουρδος, Ζβελθουρδος, Ζβελσουρδος, Ζβερθουρδος, Zbeltiurdos Zberturdos, Zvelsurdus (Detschew 1976, 177). Посвещенията от вида Δι Ζβελτουρδω, Δι Ζβελθιουρδω, Δι Ζβελσουρδω показват, че Ζβελθουρδος и неговите варианти могат да бъдат епитети на божеството, което е означено с гръцкото име Ζευς, но пък тези като θεῶ Ζβερθουρδω, κυρίω θεῶ προγονικῶ Ζβελσουρδω, deo Zbelsourdo, позволяват да се допусне, че Ζβελθουρδος и неговите варианти представят всъщност самото име на бога (Дечев 1952, 11).

Етимологията на самото име Ζβελσουρδος/Ζβελθουρδος е привлякла вниманието на много наши и чужди учени-лингвисти. Всички те разглеждат името като двусловно: Ζβελ, Ζβερ- и θουρδος, σουρδος, и тълкувайки първата му част като “мълния”, “светкавица”, “огън”, “светлина”, а втората – като “държа”, “мятам”, “хвърлям”, с малки различия достигат до крайното значение на името като “гръموвержец”, равнозначно на гръцкото κεραύνος (Kretschmer 1896, 170; Tomaschek 1980, II, 1, 61; Jokl 1929, 291; Cook 1925, 283; Detschew 1976, 177–178; Георгиев 1977, 78; Дуриданов 1976, 70).

При прегледа на паметниците на култа към Зевс Збелсурд в тракийските земи се очертават няколко района, където той е бил особено почитан – териториите на Пауталия, Никополис ад Иструм и Филипопол. В тези райони са били съсредоточени значително количество преселници, предимно от Мала Азия, чието присъствие има определено значение за редица явления в културния и религиозния живот на тракийските земи през I–III век. Взаимовлиянията между тракийското население и малоазийските преселници се откриват много ясно и в религиозния живот – в разпространението на малоазийските култове и ритуали и въз-

приемането им от местното население, както и в обратното влияние на тракийските религиозни представи, изразяващо се в посвещения на тракийски култове от страна на преселниците (Тачева 1979, 166). Такъв е случаят и с култа към Зевс Κεραύνιος, който е бил много популярен по Западното малоазийско крайбрежие, особено в тези центрове, от които са дошли най-компактните маси преселници в тракийските земи (Santoro 1973, 143–144).

Тракийският Збелсурд е заел наготово елинистическата иконография на Зевс Κεραύνιος, която се е вписвала чудесно в тракийските религиозни представи за върховен бог-покровител на всичко живо в природата. Орелът като соларен символ (Шевалие, Геербрант 1996, 135), олицетворяващ, от една страна, самото слънце и неговите жизненоважни светлина и топлина, а от друга – силата и мощта на върховния бог, а мълнията (Ibidem, 76) – като символ на едно от най-важните природни явления – бурята, но и на дъжда, оплодяващ земята, допълнени от змията като символ на богатствата, раждани от земните недра, идентифицират тракийския вариант на Зевс – Збелсурд, като божество, покровител на живота и плодородието.

Нито Херодот, нито който и да е друг писател обаче не споменават нещо за почитането на Зевс или Юпитер в Тракия. Напротив, Херодот дори изрично отбелязва, че у гетите няма такъв бог, и пише в своята “История” следното: “Същите тия траки хвърлят стрели нагоре, към небето, срещу гърма и светкавиците, и заплашват бога, вярвайки, че няма друг бог, освен техния” (Herod., IV, 94). Но въпреки това Цицерон, говорейки за събитията през 89 г., изрично пише в речта срещу Пизон: “...Ти ограби светилището на Юпитер Збелсурд, най-старото и най-таченото у варварите светилище...” (Cicero, *In Pisonem*, XXXV, 85). Това, че в този случай Збелсурд е едно тракийско име, което се добавя към латинското Юпитер, не прави самото божество старотракийско.

Заклучението, което се налага от съпоставянето на тези сведения с анализа на паметниците на Зевс Збелсурд, разгледани в настоящото изследване, е, че тракийската религия се различавала така съществено и дълбоко от гръцката и римската, че дори когато приемала техните божества, по такъв начин ги пречупвала

през своите представи, че ги превръщала в неузнаваеми и те започвали да приличат на тракийски (Венедиков 1981, 41).

## ЛИТЕРАТУРА

**Борисов 1992:** Б. Борисов. Археологически проучвания в м. Царичина край Големо село, Кюстендилско. – ИИМ-Кюстендил, IV, 1992. С., 1996, с. 253–261.

**Ботушарова 1960:** Л. Ботушарова. Тракийски култове от Филипопол. – ГНАМП, IV, 1960, с. 93–98.

**Велков 1932:** Ив. Велков. Новооткрити старини. – ИБАИ, VI, 1932, с. 300–313.

**Велков 1991:** В. Велков. Надписи от Кабиле. – Кабиле. Т. II. С., 1991, с. 7–53.

**Венедиков 1981:** Ив. Венедиков. Тракийският херой. – Тракийски легенди. С., 1981, с. 25–49.

**Георгиев 1957:** Вл. Георгиев. Тракийският език. С., 1957.

**Герасимов 1961:** Т. Герасимов. Принос към античната археология на България. – ИАИ, XXIV, 1961, с. 235–243.

**Геров 1961:** Б. Геров. Проучвания върху западнотракийските земи през римско време. – ГСУ, ФФ, LIV, 3, 1959/60. С., 1961.

**Дечев 1952 :** Д. Дечев. За една семейна триада в религията на траките. – ИАИ, XVIII, 1952, с. 7–49.

**Добруски 1900:** В. Добруски. Материали по археологията на България. – СбНУНК, XVI–XVII, 1900, с. 3–146.

**Добруски 1901:** В. Добруски. Материали по археологията на България. – СбНУНК, XVIII, 1901, с. 704–812.

**Добруски 1907:** В. Добруски. Надписи и фигурални паметници по култа на Зевс, Хера, Палада Атина и други божества. – АИНМ, I, 1907, с. 151–180.

**Дремсизова-Нелчинова, Слокоска 1978:** Цв. Дремсизова-Нелчинова, Л. Слокоска. Археологически паметници от Кюстендилски окръг. С., 1978.

**Дуриданов 1976:** Ив. Дуриданов. Езикът на траките. С., 1976.

**Дякович 1923:** Б. Дякович. Тракийската колесница при с. Могилово. – ГПНБ, 1923. Пловдив, 1923, с. 151–196.

**Дякович 1926:** Б. Дякович. Образни паметници на Зевс Збелтиурд. – ГПНБ, 1926, с. 1–20.

**Кацаров 1914:** Г. Кацаров. Светилище на Зевс и Хера при Копиловци. – ИБАД, IV, 1914, с. 80–112.

**Кацаров 1932:** Г. Кацаров. Антични паметници из България. – ИБАИ, VI, 1930 – 1931 (1932), с. 117–134.

**Кацаров 1934:** Г. Кацаров. Антични паметници из България. – ИБАИ, VIII, 1934, с. 44–68.

**Митова-Джонова, Атанасова-Георгиева 1985:** Д. Митова-Джонова, Й. Атанасова-Георгиева. Антична пластика от Видинския музей. С., 1985.

**Младенова 1963:** Я. Младенова. Новопостъпили оброчни паметници в Археологическия музей в София. – Археология, 1963, № 4, с. 27–33.

**Младенова 1966:** Я. Младенова. Към култа на Зевс и Хера в нашите земи. – Археология, 1966, № 3, с. 34–38.

**Морфова 1957:** Зл. Морфова. Светилище на Зевс и Хера при Гаганица, Берковско. – ИАИ, XXI, 1957, с. 302–308.

**Огненова 1959:** Л. Огненова. Някои аспекти на Бендида върху паметници от Тракия. – ИАИ, XXII, 1959, с. 81–93.

**Тачева 1979:** М. Тачева. Тракийските земи и Мала Азия през римската епоха. – България в света от древността до наши дни, I. С., 1979, с. 161–167.

**Тодоров 1928:** Я. Тодоров. Паганизмът в Долна Мизия през първите три века след Христа. С., 1928.

**Филов 1912/12:** Б. Филов. Антични паметници в Народния музей. – ИБАД, III, 1912/13, с. 1–52.

**Шевалие, Геербрант 1996:** Ж. Шевалие, А. Геербрант. Речник на символите, II. С., 1996.

**Boardman 1993:** J. Boardman. Ελληνική πλαστική. Κλασσική περίοδος. Αθήνα, 1993.

**Canciani 1997:** F. Canciani. Iuppiter combattente. – Lexikon Iconographicum Mythologiae Classicae (=LIMC), VIII-1, 2. Zürich-Düsseldorf, 1997.

**Cook 1925:** A. B. Cook. Zeus. A Study in Ancient Religion, II. Cambridge, 1925.

**Daramberg-Saglio III:** Ch. Daramberg-Ed. Saglio. Dictionnaire des antiquités grecques et romaines, III. Paris, 1881.

**Detschew 1957:** D. Detschew. Die thtakischen Sprachreste. Wien, 1957.

**Jokl 1929:** N. Jokl. *Traker. B. Sprache*. – Ebert's Reallexikon der Vorgeschichte, XIII, 1929, p. 278–300.

**Kazarov 1913:** G. Kazarov. Nouvelles inscriptions relatives au dieu thrace Zbelssourdos. – RA, XXI, 1913, p. 340–346.

**Kretschmer 1896:** P. Kretschmer. Einleitung in die Geschichte der griechischen Sprache. Göttingen, 1896.

**Lavedan 1964:** P. Lavedan. Dictionnaire illustré de la mythologie et des antiquités grecques et romaines. Paris, 1964.

**Mihailov IGBulg:** G. Mihailov. Inscriptiones Graecae in Bulgaria repertae (IGBulg), II. Serdicae, 1958; IGBulg, III–2, 1961; IGBulg, IV, 1966.

**Ognenova-Marinova 1975:** L. Ognenova-Marinova. Statuettes en bronze de musée national archéologique à Sofia. Sofia, 1975.

**Perdrizet 1899:** P. Perdrizet. Le Dieu thrace Zbelthourdos. – REA, I, 1899, 23–26.

**Santoro 1973:** M. Santoro. Epitheta deorum in Asia Graeca cultorum ex auctoribus graecis et latinis. Milano, 1973.

**Seure 1913:** G. Seure. Les images thraces de Zeus Keraunios. – REG, XXVI, 1913, p. 225–261.

**Tiverios 1997:** M. Tiverios. Zeus Keraunios. – Lexikon Iconographicum Mythologiae Classicae (=LIMC), VIII-1, 2. Zürich-Düsseldorf, 1997.

**Tomaschek 1980:** W. Tomaschek. Die alten Thraker. Wien, 1980.